

Inspiron 15

5000 Series

Onderhoudshandleiding

Model computer: Inspiron 5543
Regelgevingsmodel: P39F
Regelgevingstype: P39F001



Opmerkingen, voorzorgsmaatregelen, en waarschuwingen



OPMERKING: Een **OPMERKING** duidt belangrijke informatie aan voor een beter gebruik van de computer.



WAARSCHUWING: EEN **WAARSCHUWING** duidt potentiële schade aan hardware of potentieel gegevensverlies aan en vertelt u hoe het probleem kan worden vermeden.



GEVAAR: Een **GEVAAR-KENNISGEVING** duidt op een risico op schade aan eigendommen, lichamelijk letsel of overlijden.

Copyright © 2014 Dell Inc. Alle rechten voorbehouden. Dit product wordt beschermd door wetgeving voor auteursrecht en intellectueel eigendom binnen en buiten de VS. Dell™ en het Dell-logo zijn handelsmerken van Dell Inc. in de Verenigde Staten en/of andere jurisdicties. Alle overige merken en namen in dit documenten kunnen handelsmerken van hun respectieve eigenaren zijn.

Inhoudsopgave

Voordat u aan de computer gaat werken.....	9
Voordat u begint	9
Veiligheidsinstructies.....	9
Aanbevolen hulpmiddelen.....	11
Nadat u aan de computer heeft gewerkt.....	12
De onderplaat verwijderen.....	13
Procedure.....	13
De onderplaat vervangen.....	15
Procedure.....	15
De batterij verwijderen.....	16
Vereisten vooraf.....	16
Procedure.....	16
De accu vervangen.....	17
Procedure.....	17
Definitieve vereisten.....	17
De harde schijf verwijderen.....	18
Vereisten vooraf.....	18
Procedure.....	18
De harde schijf terugplaatsen.....	21
Procedure.....	21
Definitieve vereisten.....	21

De geheugenmodules verwijderen.....	22
Vereisten vooraf.....	22
Procedure.....	23
De geheugenmodules vervangen.....	24
Procedure.....	24
Definitieve vereisten.....	24
De draadloze kaart verwijderen.....	25
Vereisten vooraf.....	25
Procedure.....	25
De draadloze kaart terugplaatsen.....	27
Procedure.....	27
Definitieve vereisten.....	27
De ventilator verwijderen.....	28
Vereisten vooraf.....	28
Procedure.....	28
De ventilator terugplaatsen.....	31
Procedure.....	31
Definitieve vereisten.....	31
Het toetsenbord verwijderen.....	32
Vereisten vooraf.....	32
Procedure.....	32
Het toetsenbord vervangen.....	35
Procedure.....	35
De toetsenbordkabels opvouwen.....	35
Definitieve vereisten.....	38

Het onderframe verwijderen.....	40
Vereisten vooraf.....	40
Procedure.....	40
Het onderframe vervangen.....	44
Procedure.....	44
Definitieve vereisten.....	44
De knoopbatterij verwijderen.....	45
Vereisten vooraf.....	45
Procedure.....	46
De knoopbatterij terugplaatsen.....	47
Procedure.....	47
Definitieve vereisten.....	47
De warmteafleider verwijderen.....	48
Vereisten vooraf.....	48
Procedure.....	49
De warmteafleider terugplaatsen.....	50
Procedure.....	50
Definitieve vereisten.....	50
De I/O-kaart verwijderen.....	52
Vereisten vooraf.....	52
Procedure.....	52
De I/O-kaart vervangen.....	54
Procedure.....	54
Definitieve vereisten.....	54

De luidsprekers verwijderen.....	55
Vereisten vooraf.....	55
Procedure.....	55
De luidsprekers terugplaatsen.....	57
Procedure.....	57
Definitieve vereisten.....	57
De kaart van het statuslampje verwijderen.....	58
Vereisten vooraf.....	58
Procedure.....	58
De kaart van het statuslampje terugplaatsen.....	60
Procedure.....	60
Definitieve vereisten.....	60
De netadapterpoort verwijderen.....	61
Vereisten vooraf.....	61
Procedure.....	61
De netadapterpoort terugplaatsen.....	63
Procedure.....	63
Definitieve vereisten.....	63
Het moederbord verwijderen.....	64
Vereisten vooraf.....	64
Procedure.....	64
Het moederbord terugplaatsen.....	67
Procedure.....	67
Definitieve vereisten.....	68

Het beeldscherm verwijderen.....	70
Vereisten vooraf.....	70
Procedure.....	70
Het beeldscherm vervangen.....	73
Procedure.....	73
Definitieve vereisten.....	74
De polssteun verwijderen.....	75
Vereisten vooraf.....	75
Procedure.....	76
De polssteun vervangen.....	78
Procedure.....	78
Definitieve vereisten.....	78
Het montagekader van het beeldscherm verwijderen.....	79
Vereisten vooraf.....	79
Procedure.....	80
De schermrand vervangen.....	81
Procedure.....	81
Definitieve vereisten.....	81
Het beeldschermpaneel verwijderen.....	82
Vereisten vooraf.....	82
Procedure.....	82
Het beeldschermpaneel terugplaatsen.....	84
Procedure.....	84
Definitieve vereisten.....	84

De beeldschermbeugels verwijderen.....	85
Vereisten vooraf.....	85
Procedure.....	86
De beeldschermbeugels terugplaatsen.....	87
Procedure.....	87
Definitieve vereisten.....	87
De camera verwijderen.....	88
Vereisten vooraf.....	88
Procedure.....	88
De camera terugplaatsen.....	90
Procedure.....	90
Definitieve vereisten.....	90
De achterzijde van het beeldscherm en de antenne verwijderen.....	91
Vereisten vooraf.....	91
Procedure.....	91
De achterzijde van het beeldscherm en de antenne terugplaatsen.....	93
Procedure.....	93
Definitieve vereisten.....	93
Het BIOS flashen.....	94
Hulp verkrijgen en contact opnemen met Dell.....	95
Hulpbronnen voor zelfhulp.....	95
Contact opnemen met Dell.....	95

Voordat u aan de computer gaat werken




WAARSCHUWING: Pak de componenten en kaarten bij de rand vast en kom niet aan pinnetjes en contactpunten om beschadigingen te voorkomen.



OPMERKING: De afbeeldingen in dit document kunnen verschillen van uw computer; dit is afhankelijk van de configuratie die u hebt besteld.

Voordat u begint

- 1 Sla alle geopende bestanden op en sluit deze, en sluit alle geopende applicaties af.
- 2 Sluit de computer af.
 - Windows 8.1: klik of tik op het **Start**-scherm op het stroompictogram  → **Afsluiten**.
 - Windows 7: klik of tik op **Start** → **Afsluiten**.











OPMERKING: Wanneer u een ander besturingssysteem gebruikt, raadpleegt u de documentatie van uw besturingssysteem voor instructies voor het afsluiten hiervan.


- 3 Haal de stekker van de computer en van alle aangesloten apparaten uit het stopcontact.
- 4 Koppel alle kabels zoals telefoonkabels, netwerkkabels, enz. los van uw computer.
- 5 Koppel alle aangesloten apparaten en randapparatuur, zoals het toetsenbord, de muis, enz. los van uw computer.
- 6 Verwijder eventueel aanwezige mediakaarten en optische stations uit uw computer, indien van toepassing.

Veiligheidsinstructies

Volg de onderstaande veiligheidsrichtlijnen om uw persoonlijke veiligheid te garanderen en de computer en werkomgeving te beschermen tegen mogelijke schade.

-  **GEVAAR:** Lees de veiligheidsinstructies die bij de computer zijn geleverd alvorens u werkzaamheden binnen de computer uitvoert. Raadpleeg voor meer informatie over veiligheidsrichtlijnen onze webpagina over wet- en regelgeving op dell.com/regulatory_compliance.
-  **GEVAAR:** Koppel alle voedingsbronnen los voordat u de computerbehuizing of -panelen opent. Zodra u klaar bent met de werkzaamheden binnen de computer, plaatst u de behuizing en alle panelen en schroeven terug voordat u de computer weer aansluit op de voedingsbron.
-  **WAARSCHUWING:** Zorg ervoor dat het werkoppervlak plat en schoon is om schade aan de computer te voorkomen.
-  **WAARSCHUWING:** Pak de componenten en kaarten bij de rand vast en kom niet aan pinnetjes en contactpunten om beschadigingen te voorkomen.
-  **WAARSCHUWING:** U mag alleen problemen oplossen en reparaties uitvoeren na goedkeuring of op aanwijzing van het team van Dell voor technische assistentie. Schade als gevolg van werkzaamheden die niet door Dell zijn goedgekeurd, wordt niet gedekt door uw garantie. Raadpleeg de veiligheidsinstructies die bij uw product zijn meegeleverd of kijk op dell.com/regulatory_compliance.
-  **WAARSCHUWING:** Raak onderdelen pas aan nadat u zich hebt geaard door een ongeverfd metalen oppervlak van de behuizing aan te raken, zoals het metaal rondom de openingen voor de kaarten aan de achterkant van de computer. Raak tijdens het werken aan uw computer af en toe een ongeverfd metalen oppervlak aan om eventuele statische elektriciteit, die schadelijk kan zijn voor interne componenten, te ontladen.
-  **WAARSCHUWING:** Verwijder kabels door aan de stekker of aan de kabelontlastingslus te trekken en niet aan de kabel zelf. Sommige kabels hebben aansluitingen met vergrendelingslipjes of duimschroeven die u moet ontgrendelen voordat u de kabel loskoppelt. Houd kabels bij het loskoppelen uitgelijnd om te voorkomen dat aansluitpinnetjes verbuigen. Zorg er bij het aansluiten van kabels voor dat de aansluitingen en poorten de juiste richting hebben en correct zijn uitgelijnd.

 **WAARSCHUWING:** Wanneer u een netwerkkabel wilt verwijderen, moet u eerst de connector van de netwerkkabel uit de computer verwijderen en daarna de netwerkkabel loskoppelen van het netwerkapparaat.

 **WAARSCHUWING:** Druk op eventueel geïnstalleerde kaarten in de optionele mediakaartlezer om ze uit te werpen.

Aanbevolen hulpmiddelen

Bij de procedures in dit document heeft u mogelijk de volgende hulpmiddelen nodig:

- Kruiskopschroevendraaier
- Plastic pennetje

Nadat u aan de computer heeft gewerkt

 **WAARSCHUWING: Uw computer kan beschadigd raken als u er losse schroeven in achterlaat.**

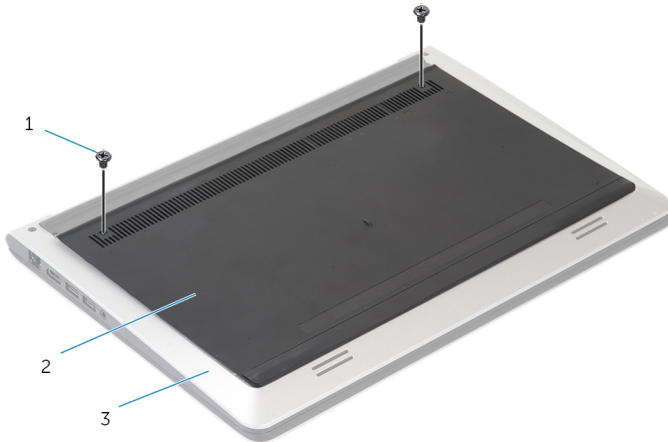
- 1 Breng alle schroeven opnieuw aan en zorg ervoor dat er geen losse of loszittende schroeven in uw computer achterblijven.
- 2 Sluit alle externe apparaten, randapparaten en kabels die u eerder had losgekoppeld, weer aan voordat u aan uw computer werkt.
- 3 Plaats alle mediakaarten, schijven en andere onderdelen die u had verwijderd, weer aan voordat u aan uw computer werkt.
- 4 Sluit uw computer en alle aangesloten apparaten aan op het stopcontact.
- 5 Zet de computer aan.

De onderplaat verwijderen

! **GEVAAR:** Volg de veiligheidsinstructies die bij de computer werden geleverd en volg de stappen in [Voordat u in de computer gaat werken](#) alvorens u werkzaamheden in de computer uitvoert. Nadat u in de computer hebt gewerkt, moet u de instructies volgen die worden beschreven in [Nadat u aan de computer hebt gewerkt](#). Raadpleeg voor meer informatie over veiligheidsrichtlijnen onze website over de wet- en regelgeving op dell.com/regulatory_compliance.

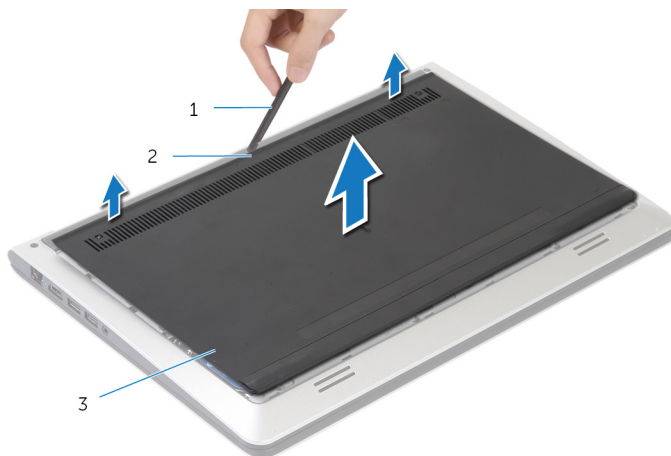
Procedure

- 1 Klap het beeldscherm dicht en draai de computer om.
- 2 Verwijder de schroeven waarmee de onderplaat aan het onderframe is bevestigd.



- 1 schroeven (2)
- 2 afdekplaat onderkant
- 3 onderframe

- 3** Verwijder met behulp van een plastic pennetje de onderplaat van het onderframe.



- 1 plastic pennetje
3 afdekplaat onderkant

2 inkeping

De onderplaat vervangen



GEVAAR: Volg de veiligheidsinstructies die bij de computer werden geleverd en volg de stappen in [Voordat u in de computer gaat werken](#) alvorens u werkzaamheden in de computer uitvoert. Nadat u in de computer hebt gewerkt, moet u de instructies volgen die worden beschreven in [Nadat u aan de computer hebt gewerkt](#). Raadpleeg voor meer informatie over veiligheidsrichtlijnen onze website over de wet- en regelgeving op dell.com/regulatory_compliance.

Procedure

- 1 Lijn de lipjes op de onderplaat uit met de sleuven in het onderframe en klik de onderplaat op zijn plaats.
- 2 Plaats de schroeven terug waarmee de onderplaat aan het onderframe is bevestigd.

De batterij verwijderen

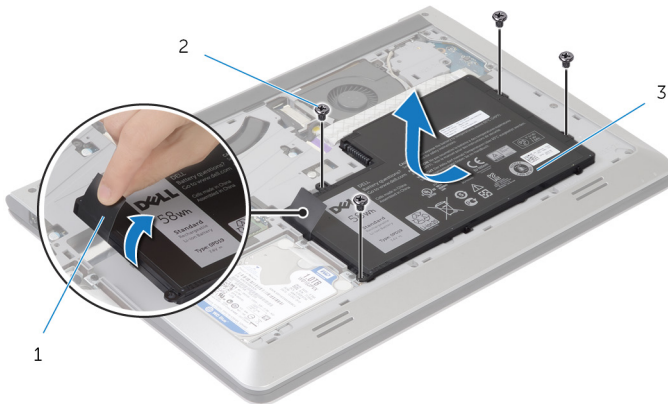
⚠ GEVAAR: Volg de veiligheidsinstructies die bij de computer werden geleverd en volg de stappen in [Voordat u in de computer gaat werken](#) alvorens u werkzaamheden in de computer uitvoert. Nadat u in de computer hebt gewerkt, moet u de instructies volgen die worden beschreven in [Nadat u aan de computer hebt gewerkt](#). Raadpleeg voor meer informatie over veiligheidsrichtlijnen onze website over de wet- en regelgeving op dell.com/regulatory_compliance.

Vereisten vooraf

Verwijder de [onderplaat](#).

Procedure

- 1 Verwijder de schroeven waarmee de accu aan de onderzijde van de computer vastzit.
- 2 Schuif de accu met behulp van het trekklipje uit het onderframe.



1 trekklipje

2 schroeven (4)

3 batterij

- 3 Draai de computer om, klap het beeldscherm open en houd de aan-/uitknop ca. vijf seconden ingedrukt om het moederbord te aarden.

De accu vervangen



GEVAAR: Volg de veiligheidsinstructies die bij de computer werden geleverd en volg de stappen in [Voordat u in de computer gaat werken](#) alvorens u werkzaamheden in de computer uitvoert. Nadat u in de computer hebt gewerkt, moet u de instructies volgen die worden beschreven in [Nadat u aan de computer hebt gewerkt](#). Raadpleeg voor meer informatie over veiligheidsrichtlijnen onze website over de wet- en regelgeving op dell.com/regulatory_compliance.


Procedure

- 1 Lijn de schroefgaten bij de accu uit met de schroefgaten op het onderframe. Duw de accu omlaag om deze op de accuconnector aan te sluiten.
- 2 Plaats de schroeven terug waarmee de accu aan de onderzijde van de computer is bevestigd.

Definitieve vereisten

Plaats de [onderplaat](#) terug.

De harde schijf verwijderen

-  **GEVAAR:** Volg de veiligheidsinstructies die bij de computer werden geleverd en volg de stappen in [Voordat u in de computer gaat werken](#) alvorens u werkzaamheden in de computer uitvoert. Nadat u in de computer hebt gewerkt, moet u de instructies volgen die worden beschreven in [Nadat u aan de computer hebt gewerkt](#). Raadpleeg voor meer informatie over veiligheidsrichtlijnen onze website over de wet- en regelgeving op dell.com/regulatory_compliance.
-  **WAARSCHUWING:** Harde schijven zijn kwetsbaar. Wees voorzichtig wanneer u de hard schijf hanteert.
-  **WAARSCHUWING:** Om geen gegevens te verliezen, mag de harde schijf niet worden verwijderd als de computer aan staat of in slaapmodus is.

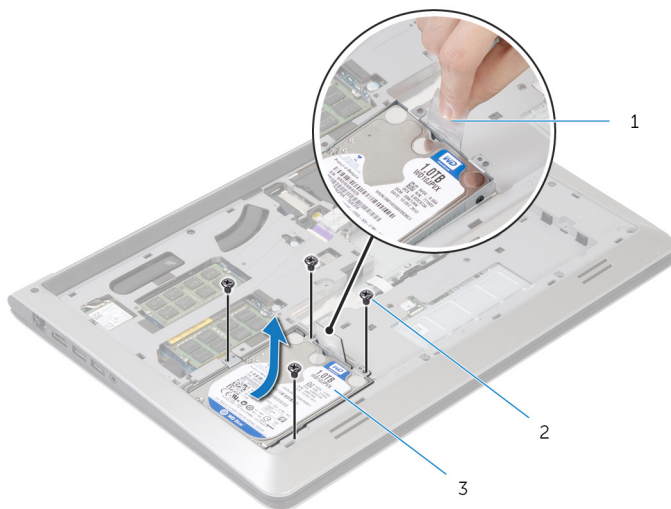
Vereisten vooraf

- 1 Verwijder de [onderplaat](#).
- 2 Verwijder de [batterij](#).

Procedure

- 1 Verwijder de schroeven waarmee de harde schijf aan het onderframe is bevestigd.

- 2 Gebruik het treklijpje om de harde schijf uit het onderframe te tillen.



- 1 treklijpje
2 schroeven (4)
3 vaste-schijf eenheid

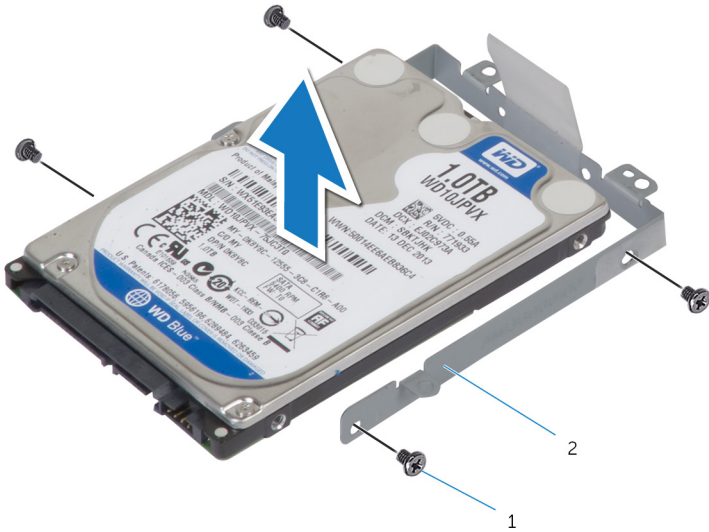
- 3 Koppel de kabel van de vaste schijf los van de vaste schijf.



- 1 vaste-schijf eenheid
2 kabel van de harde schijf

- 4 Verwijder de schroeven waarmee de beugel aan de harde schijf vastzit.


5 Til de harde schijf van de beugel.



1 schroeven (4)

2 bracket van de harde schijf

De harde schijf terugplaatsen

 **GEVAAR:** Volg de veiligheidsinstructies die bij de computer werden geleverd en volg de stappen in [Voordat u in de computer gaat werken](#) alvorens u werkzaamheden in de computer uitvoert. Nadat u in de computer hebt gewerkt, moet u de instructies volgen die worden beschreven in [Nadat u aan de computer hebt gewerkt](#). Raadpleeg voor meer informatie over veiligheidsrichtlijnen onze website over de wet- en regelgeving op dell.com/regulatory_compliance.

 **WAARSCHUWING:** Harde schijven zijn kwetsbaar. Wees voorzichtig wanneer u de hard schijf hanteert.

Procedure

- 1 Plaats de hardeschijfbehuizing in de beugel en lijn de schroefgaten op de hardeschijfbeugel uit met de schroefgaten op de harde schijf.
- 2 Plaats de schroeven terug waarmee de beugel aan de harde schijf vastzit.
- 3 Sluit de kabel van de harde schijf aan op de harde schijf.
- 4 Schuif de harde schijf in het onderframe en lijn de schroefgaten in de harde schijf uit met de schroefgaten in het onderframe.
- 5 Plaats de schroeven terug om de harde schijf aan het onderframe te bevestigen.

Definitieve vereisten

- 1 Plaats de [batterij](#) terug.
- 2 Plaats de [onderplaat](#) terug.

De geheugenmodules verwijderen



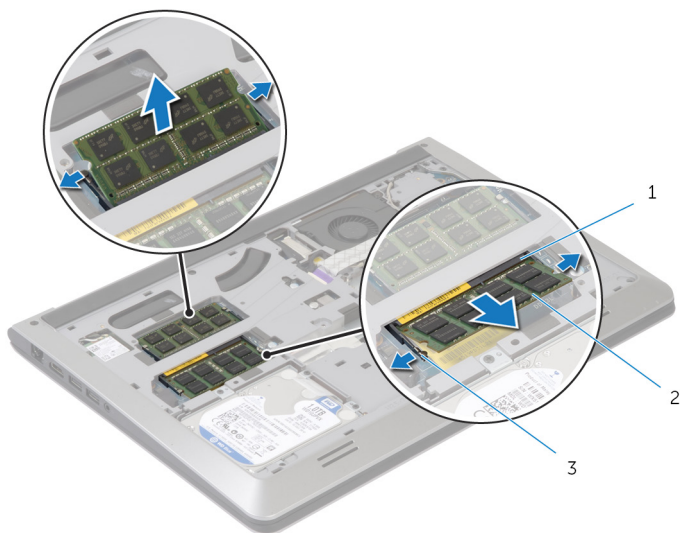
GEVAAR: Volg de veiligheidsinstructies die bij de computer werden geleverd en volg de stappen in [Voordat u in de computer gaat werken](#) alvorens u werkzaamheden in de computer uitvoert. Nadat u in de computer hebt gewerkt, moet u de instructies volgen die worden beschreven in [Nadat u aan de computer hebt gewerkt](#). Raadpleeg voor meer informatie over veiligheidsrichtlijnen onze website over de wet- en regelgeving op dell.com/regulatory_compliance.

Vereisten vooraf

- 1 Verwijder de [onderplaat](#).
- 2 Verwijder de [batterij](#).

Procedure

- 1 Duw met uw vingertoppen de bevestigingsklemmen aan weerszijden van de sleuf van de geheugenmodule voorzichtig uit elkaar totdat de geheugenmodule omhoog komt.



1 sleuf van de geheugenmodule

2 geheugenmodule

3 borgklemmen

- 2 Verwijder de geheugenmodule uit de sleuf.

De geheugenmodules vervangen



GEVAAR: Volg de veiligheidsinstructies die bij de computer werden geleverd en volg de stappen in [Voordat u in de computer gaat werken](#) alvorens u werkzaamheden in de computer uitvoert. Nadat u in de computer hebt gewerkt, moet u de instructies volgen die worden beschreven in [Nadat u aan de computer hebt gewerkt](#). Raadpleeg voor meer informatie over veiligheidsrichtlijnen onze website over de wet- en regelgeving op dell.com/regulatory_compliance.

Procedure

- 1 Lijn de inkeping in de geheugenmodule uit met het lipje op de sleuf van de geheugenmodule.
- 2 Schuif de geheugenmodule stevig onder een hoek in de connector en druk de geheugenmodule naar beneden totdat deze vastklikt.



OPMERKING: Als u geen klik hoort, verwijdert u de geheugenmodule en plaatst u deze nogmaals.

Definitieve vereisten

- 1 Plaats de [batterij](#) terug.
- 2 Plaats de [onderplaat](#) terug.

De draadloze kaart verwijderen



GEVAAR: Volg de veiligheidsinstructies die bij de computer werden geleverd en volg de stappen in [Voordat u in de computer gaat werken](#) alvorens u werkzaamheden in de computer uitvoert. Nadat u in de computer hebt gewerkt, moet u de instructies volgen die worden beschreven in [Nadat u aan de computer hebt gewerkt](#). Raadpleeg voor meer informatie over veiligheidsrichtlijnen onze website over de wet- en regelgeving op dell.com/regulatory_compliance.

Vereisten vooraf

- 1 Verwijder de [onderplaat](#).
- 2 Verwijder de [batterij](#).

Procedure

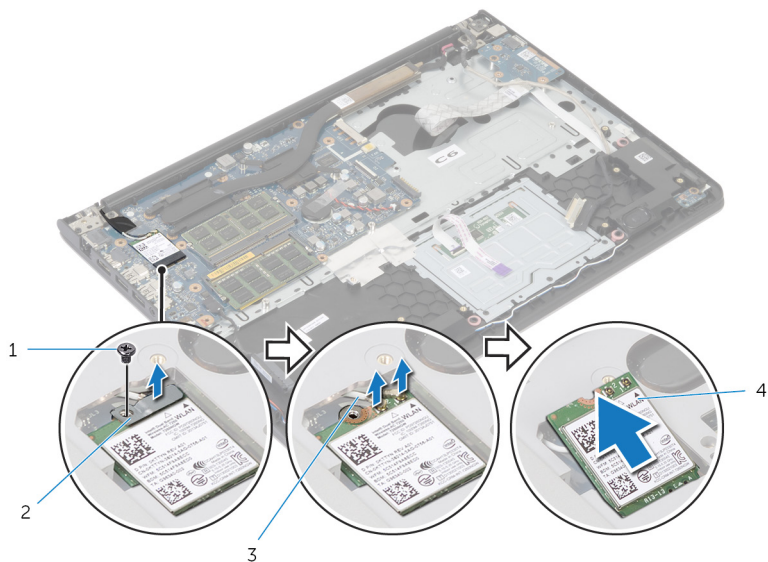
- 1 Verwijder de schroef waarmee de beugel van de draadloze kaart en de draadloze kaart aan het moederbord zijn bevestigd.



OPMERKING: De beugel van de draadloze kaart is mogelijk niet op alle modellen beschikbaar.

- 2 Til de beugel van de draadloze kaart uit de draadloze kaart.
- 3 Haal de twee antennekabels los van de draadloze kaart.

- 4 Til de draadloze kaart omhoog en schuif deze vervolgens van het moederbord.




1 schroef

2 beugel van de draadloze kaart


3 antennekabels (2)

4 draadloze kaart

De draadloze kaart terugplaatsen

 **GEVAAR:** Volg de veiligheidsinstructies die bij de computer werden geleverd en volg de stappen in [Voordat u in de computer gaat werken](#) alvorens u werkzaamheden in de computer uitvoert. Nadat u in de computer hebt gewerkt, moet u de instructies volgen die worden beschreven in [Nadat u aan de computer hebt gewerkt](#). Raadpleeg voor meer informatie over veiligheidsrichtlijnen onze website over de wet- en regelgeving op dell.com/regulatory_compliance.

Procedure

 **WAARSCHUWING:** Plaats geen kabels onder de draadloze kaart om beschadigingen aan de kaart te voorkomen.

- 1 Lijn de inkeping op de draadloze kaart uit met het lipje op de sleuf voor de draadloze kaart. Schuif de kaart in de sleuf.
- 2 Lijn het schroefgat op de draadloze kaart uit met het schroefgat op het moederbord
- 3 Sluit de antennekabels aan op de draadloze kaart.
- 4 Plaats de beugel van de draadloze kaart op de draadloze kaart uit en lijn het schroefgat in de beugel van de draadloze kaart uit met het schroefgat op het moederbord.
- 5 Plaats de schroef terug waarmee de beugel van de draadloze kaart en de draadloze kaart aan het moederbord zijn bevestigd.
- 6 In de volgende tabel ziet u het kleurenschema van de antennekabels voor de draadloze kaart die door uw computer wordt ondersteund:

Connectoren op de draadloze kaart	Kleur van de antennekabel
Hoofd (witte driehoek)	Wit
Hulp (zwarte driehoek)	Zwart

Definitieve vereisten

- 1 Plaats de [batterij](#) terug.
- 2 Plaats de [onderplaat](#) terug.

De ventilator verwijderen

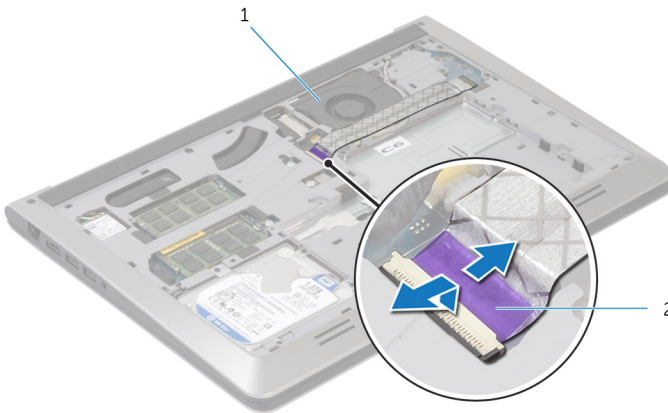
! **GEVAAR:** Volg de veiligheidsinstructies die bij de computer werden geleverd en volg de stappen in [Voordat u in de computer gaat werken](#) alvorens u werkzaamheden in de computer uitvoert. Nadat u in de computer hebt gewerkt, moet u de instructies volgen die worden beschreven in [Nadat u aan de computer hebt gewerkt](#). Raadpleeg voor meer informatie over veiligheidsrichtlijnen onze website over de wet- en regelgeving op dell.com/regulatory_compliance.

Vereisten vooraf

- 1 Verwijder de [onderplaat](#).
- 2 Verwijder de [batterij](#).

Procedure

- 1 Til de vergrendeling omhoog en koppel de kabel van de I/O-kaart los van het moederbord.
- 2 Verwijder de kabel van de I/O-kaart van de ventilator.

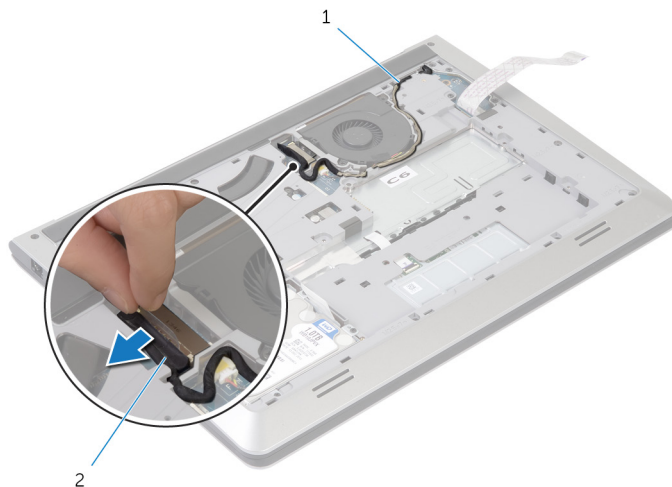


1 ventilator

2 kabel van I/O-kaart

- 3 Ontkoppel de beeldschermkabel van het moederbord.

- 4** Noteer hoe de beeldschermkabel loopt en verwijder de kabel uit de geleiders.

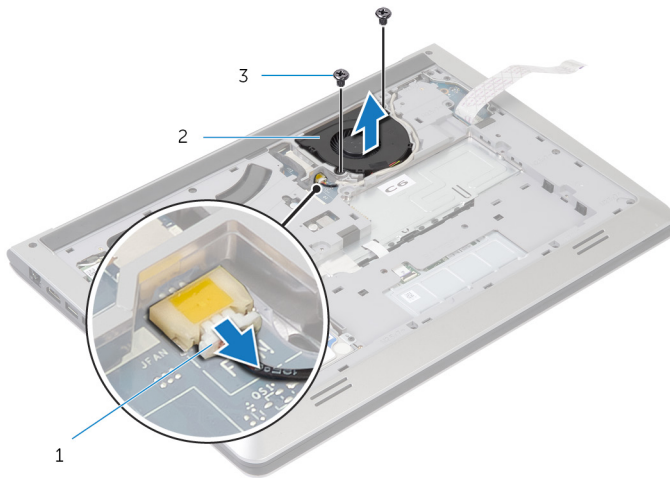


1 geleider

2 beeldschermkabel

- 5** Koppel de ventilatorkabel los van het moederbord.
- 6** Noteer hoe de ventilatorkabel loopt en verwijder de kabel uit de geleiders.

- 7** Verwijder de schroeven waarmee de ventilator aan het onderframe is bevestigd.



1 ventilorkabel

2 ventilator

3 schroeven (2)

- 8** Til de ventilator van het onderframe.

De ventilator terugplaatsen



GEVAAR: Volg de veiligheidsinstructies die bij de computer werden geleverd en volg de stappen in [Voordat u in de computer gaat werken](#) alvorens u werkzaamheden in de computer uitvoert. Nadat u in de computer hebt gewerkt, moet u de instructies volgen die worden beschreven in [Nadat u aan de computer hebt gewerkt](#). Raadpleeg voor meer informatie over veiligheidsrichtlijnen onze website over de wet- en regelgeving op dell.com/regulatory_compliance.

Procedure

- 1 Lijn de schroefgaten van de ventilator uit met de schroefgaten op het onderframe.
- 2 Plaats de schroeven terug waarmee de ventilator aan het onderframe wordt bevestigd.
- 3 Voer de kabel van de ventilator door de geleiders in het onderframe.
- 4 Sluit de kabel van de ventilator aan op het moederbord.
- 5 Voer de beeldschermkabel door de geleiders in het onderframe.
- 6 Sluit de beeldschermkabel aan op het moederbord.
- 7 Bevestig de kabel van de I/O-kaart aan de ventilator.
- 8 Schuif de kabel van de I/O-kaart in de connector van de I/O-kaart en druk de connectorvergrendeling omlaag om de kabel vast te maken.

Definitieve vereisten

- 1 Plaats de [batterij](#) terug.
- 2 Plaats de [onderplaat](#) terug.

Het toetsenbord verwijderen



GEVAAR: Volg de veiligheidsinstructies die bij de computer werden geleverd en volg de stappen in [Voordat u in de computer gaat werken](#) alvorens u werkzaamheden in de computer uitvoert. Nadat u in de computer hebt gewerkt, moet u de instructies volgen die worden beschreven in [Nadat u aan de computer hebt gewerkt](#). Raadpleeg voor meer informatie over veiligheidsrichtlijnen onze website over de wet- en regelgeving op dell.com/regulatory_compliance.

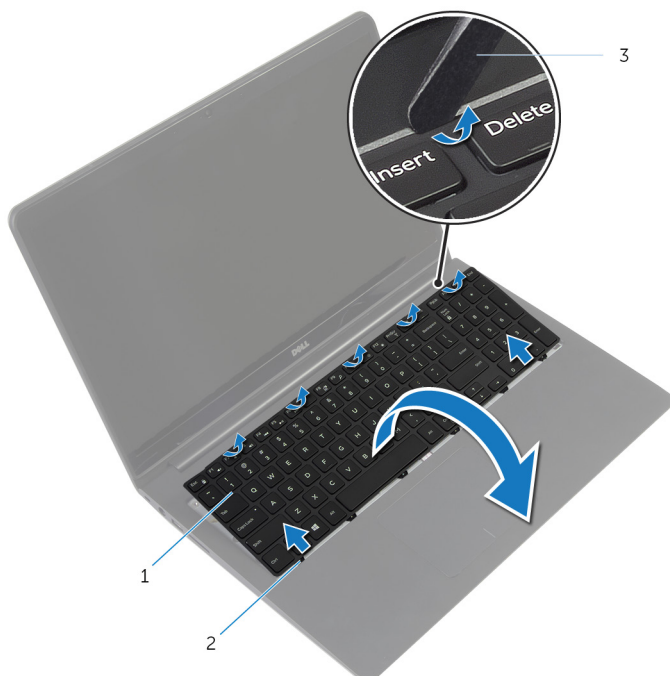
Vereisten vooraf

- 1 Verwijder de [onderplaat](#).
- 2 Verwijder de [batterij](#).

Procedure

- 1 Keer de computer om en klap het beeldscherm zo ver mogelijk open.

- 2** Haal met behulp van een plastic pennetje voorzichtig de lipjes los waarmee het toetsenbord aan de polssteun vastzit.




1 toetsenbord

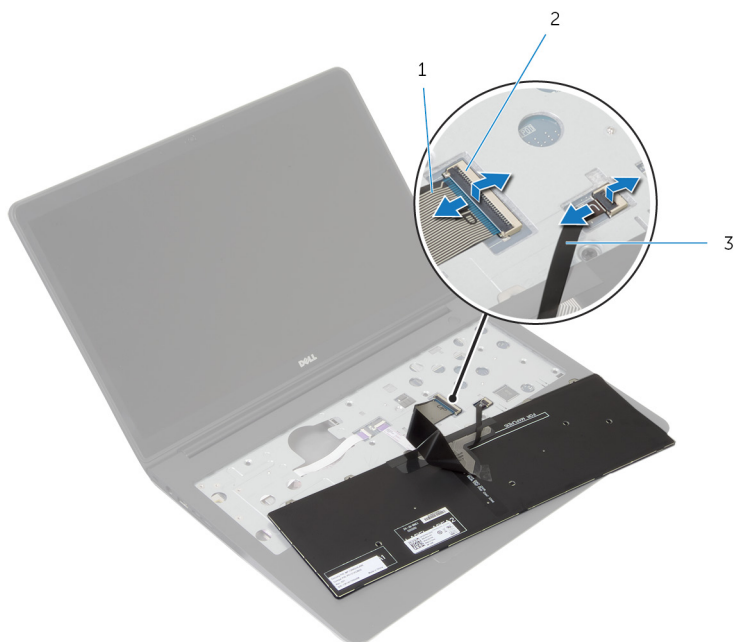
2 lipjes (6)

3 plastic pennetje

- 3** Keer het toetsenbord voorzichtig om en plaats het op de polssteun.

- 4 Til de vergrendelingen omhoog en trek de kabel van het toetsenbord en de kabel van de toetsenbordverlichting los van het moederbord.

 **OPMERKING:** De kabel van de toetsenbordverlichting is alleen aanwezig wanneer de laptop toetsenbordverlichting heeft.




1 toetsenbordkabel

2 klemmetje


3 kabel voor
toetsenbordverlichting

- 5 Til het toetsenbord en de kabels van de polssteun.

Het toetsenbord vervangen

 **GEVAAR:** Volg de veiligheidsinstructies die bij de computer werden geleverd en volg de stappen in [Voordat u in de computer gaat werken](#) alvorens u werkzaamheden in de computer uitvoert. Nadat u in de computer hebt gewerkt, moet u de instructies volgen die worden beschreven in [Nadat u aan de computer hebt gewerkt](#). Raadpleeg voor meer informatie over veiligheidsrichtlijnen onze website over de wet- en regelgeving op dell.com/regulatory_compliance.


Procedure

-  **OPMERKING:** Vouw, wanneer u een nieuw toetsenbord installeert, de kabels op dezelfde manier op als bij het oude toetsenbord. Raadpleeg "[De toetsenbordkabels opvouwen](#)" voor meer informatie.
- 1 Schuif de toetsenbordkabels en de kabels van de toetsenbordverlichting in de connector op het moederbord en druk de connectorvergrendelingen omlaag om de kabels vast te maken.
 - 2 Draai het toetsenbord voorzichtig om, schuif de lipjes op het toetsenbord in de sleuven van de polssteun en klik het toetsenbord vast.

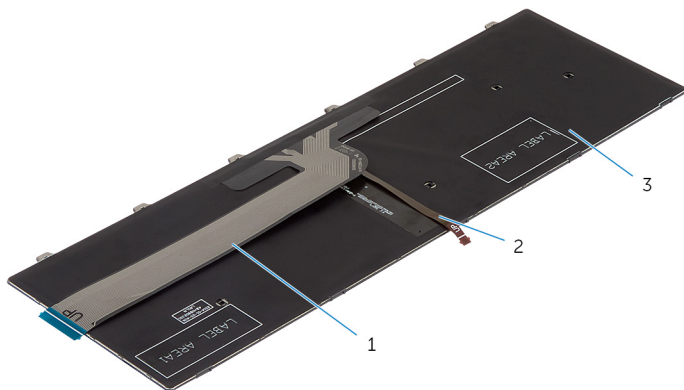
De toetsenbordkabels opvouwen

 **WAARSCHUWING:** Pas niet te veel druk toe tijdens het opvouwen van de kabels.

De kabels op het toetsenbord zijn niet opgevouwen wanneer u een vervangend toetsenbord ontvangt. Volg deze instructies om de kabels op het vervangende toetsenbord op dezelfde manier op te vouwen als bij het oude toetsenbord.

 **OPMERKING:** De kabel voor de toetsenbordverlichting is alleen aanwezig wanneer het toetsenbord achtergrondverlichting heeft.


- 1 Plaats het toetsenbord op een vlak en schoon oppervlak.



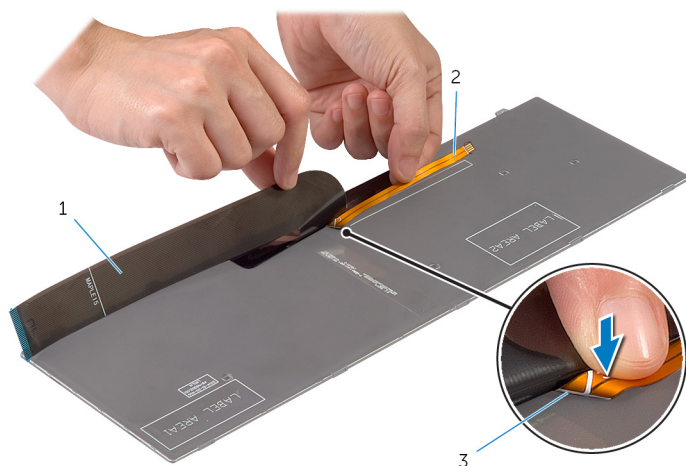
1 toetsenbordkabel

2 kabel voor
toetsenbordverlichting

3 toetsenbord

 **WAARSCHUWING:** Pas niet te veel druk toe tijdens het opvouwen van de kabels.

- 2 Til de toetsenbordkabel op en vouw de kabel voor de toetsenbordverlichting voorzichtig op over de daarvoor bedoelde lijn.

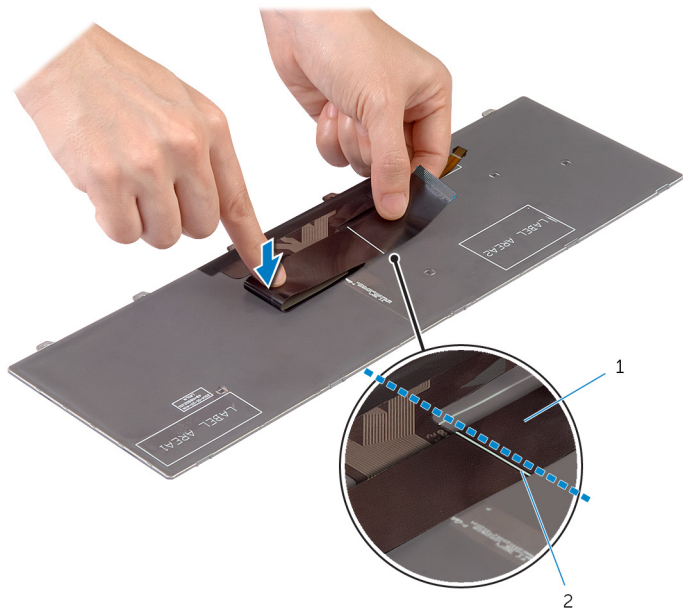


1 toetsenbordkabel

2 kabel voor toetsenbordverlichting

3 vouwlijn

- 3 Vouw de toetsenbordkabel voorzichtig op aan de hand van de lijn.



1 toetsenbordkabel

2 uitlijningslijn



Definitieve vereisten

- 1 Plaats de [batterij](#) terug.

2 Plaats de [onderplaat](#) terug.

Het onderframe verwijderen



GEVAAR: Volg de veiligheidsinstructies die bij de computer werden geleverd en volg de stappen in [Voordat u in de computer gaat werken](#) alvorens u werkzaamheden in de computer uitvoert. Nadat u in de computer hebt gewerkt, moet u de instructies volgen die worden beschreven in [Nadat u aan de computer hebt gewerkt](#). Raadpleeg voor meer informatie over veiligheidsrichtlijnen onze website over de wet- en regelgeving op dell.com/regulatory_compliance.

Vereisten vooraf

- 1 Verwijder de [onderplaat](#).
- 2 Verwijder de [batterij](#).
- 3 Volg procedure in de stappen 1 t/m 3 onder “De [harde schijf](#) verwijderen”.
- 4 Verwijder de [ventilator](#).
- 5 Verwijder het [toetsenbord](#).

Procedure

- 1 Draai de computer om en klap het beeldscherm open.

- 2 Til de vergrendelingen op en ontkoppel de kabel van het statuslampje en de kabel van de touchpad van het moederbord.

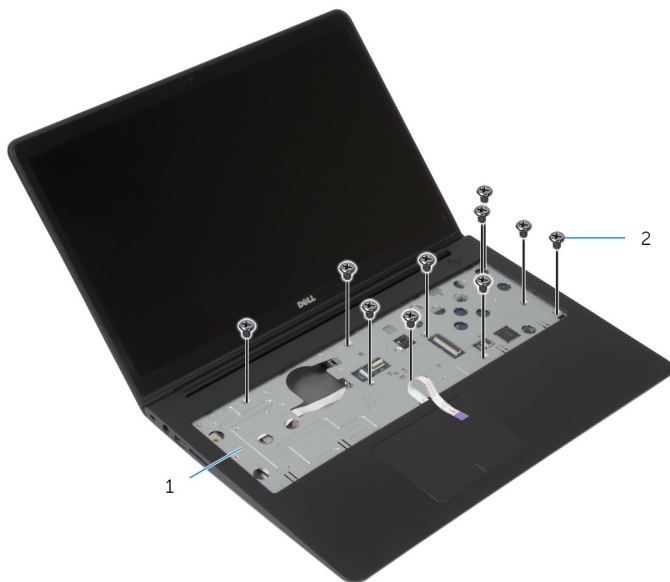


1 kabel van statuslampjes

2 klemmetje

3 kabel van touchpad

- 3** Verwijder de schroeven waarmee het onderframe aan de polssteun vastzit.



1 polssteun

2 schroeven (10)

- 4** Klap het beeldscherm dicht en draai de computer om.

- 5 Verwijder de schroeven waarmee het onderframe aan de polssteun vastzit.

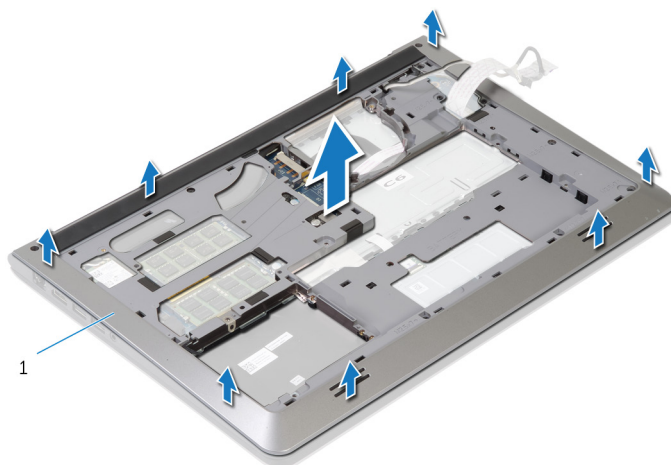


1 schroeven (9)

2 onderframe

- 6 Verwijder met uw vingers het onderframe van de polssteun. Begin aan de achterzijde.

 **OPMERKING:** Zorg dat de beeldschermkabel helemaal verwijderd is uit de geleiders op het onderframe.



1 onderframe

Het onderframe vervangen



GEVAAR: Volg de veiligheidsinstructies die bij de computer werden geleverd en volg de stappen in [Voordat u in de computer gaat werken](#) alvorens u werkzaamheden in de computer uitvoert. Nadat u in de computer hebt gewerkt, moet u de instructies volgen die worden beschreven in [Nadat u aan de computer hebt gewerkt](#). Raadpleeg voor meer informatie over veiligheidsrichtlijnen onze website over de wet- en regelgeving op dell.com/regulatory_compliance.

Procedure

- 1 Schuif de beeldschermkabel en de kabel van de I/O-kaart door de sleuven op het onderframe.
- 2 Lijn de lipjes op het onderframe uit met de sleuven op het polssteungedeelte en klik het onderframe op zijn plaats.
- 3 Plaats de schroeven terug waarmee het onderframe aan de polssteun wordt bevestigd.
- 4 Draai de computer om en klap het beeldscherm open.
- 5 Plaats de schroeven terug waarmee het onderframe aan de polssteun wordt bevestigd.
- 6 Schuif de kabel van het statuslampje en de kabels van het touchpad in de connectors op het moederbord en duw de vergrendelingen omlaag om de kabels vast te maken.

Definitieve vereisten

- 1 Plaats het [toetsenbord](#) terug.
- 2 Plaats de [ventilator](#) terug.
- 3 Volg procedure in de stappen 3 t/m 5 onder "De [harde schijf](#) terugplaatsen".
- 4 Plaats de [batterij](#) terug.
- 5 Plaats de [onderplaat](#) terug.

De knoopbatterij verwijderen



GEVAAR: Volg de veiligheidsinstructies die bij de computer werden geleverd en volg de stappen in [Voordat u in de computer gaat werken](#) alvorens u werkzaamheden in de computer uitvoert. Nadat u in de computer hebt gewerkt, moet u de instructies volgen die worden beschreven in [Nadat u aan de computer hebt gewerkt](#). Raadpleeg voor meer informatie over veiligheidsrichtlijnen onze website over de wet- en regelgeving op dell.com/regulatory_compliance.



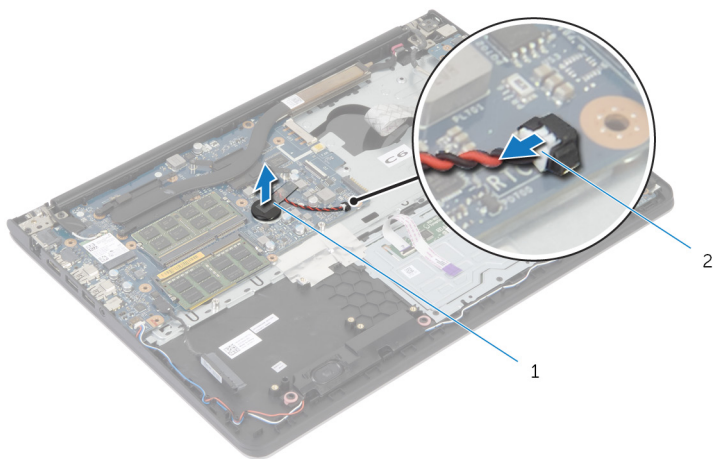
WAARSCHUWING: Wanneer u de knoopbatterij verwijdert, worden de standaard-BIOS-instellingen hersteld. Het is aan te raden de BIOS-instellingen te noteren voordat u de knoopbatterij verwijdert.

Vereisten vooraf

- 1 Verwijder de [onderplaat](#).
- 2 Verwijder de [batterij](#).
- 3 Volg procedure in de stappen 1 t/m 3 onder "De [harde schijf](#) verwijderen".
- 4 Verwijder de [ventilator](#).
- 5 Verwijder het [toetsenbord](#).
- 6 Verwijder het [onderframe](#).

Procedure

- 1 Koppel de kabel van de knoopbatterij los van het moederbord.



1 knoopbatterij

2 kabel knoopbatterij

- 2 Maak de knoopbatterij los van het moederbord.
- 3 Til de knoopbatterij samen met de kabel ervan los van het moederbord.

De knoopbatterij terugplaatsen



GEVAAR: Volg de veiligheidsinstructies die bij de computer werden geleverd en volg de stappen in [Voordat u in de computer gaat werken](#) alvorens u werkzaamheden in de computer uitvoert. Nadat u in de computer hebt gewerkt, moet u de instructies volgen die worden beschreven in [Nadat u aan de computer hebt gewerkt](#). Raadpleeg voor meer informatie over veiligheidsrichtlijnen onze website over de wet- en regelgeving op dell.com/regulatory_compliance.




Procedure

- 1 Bevestig de knoopcelbatterij op de systeemkaart.
- 2 Sluit de kabel van de knoopbatterij aan op het moederbord.

Definitieve vereisten

- 1 Plaats het [onderframe](#) terug.
- 2 Plaats het [toetsenbord](#) terug.
- 3 Plaats de [ventilator](#) terug.
- 4 Volg procedure in de stappen 3 t/m 5 onder "De [harde schijf](#) terugplaatsen".
- 5 Plaats de [batterij](#) terug.
- 6 Plaats de [onderplaat](#) terug.

De warmteafleider verwijderen

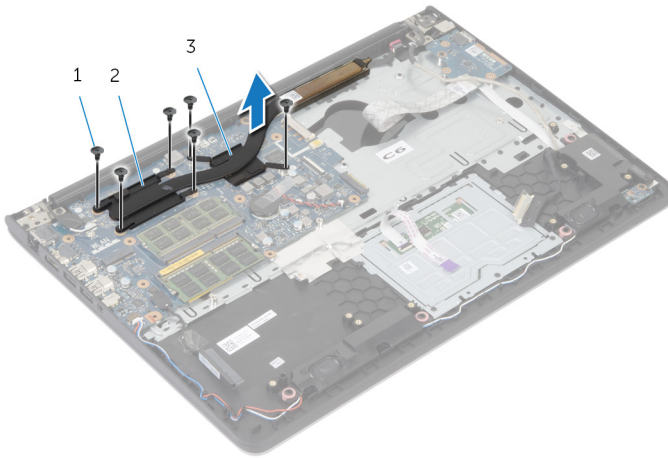
-  **GEVAAR:** Volg de veiligheidsinstructies die bij de computer werden geleverd en volg de stappen in [Voordat u in de computer gaat werken](#) alvorens u werkzaamheden in de computer uitvoert. Nadat u in de computer hebt gewerkt, moet u de instructies volgen die worden beschreven in [Nadat u aan de computer hebt gewerkt](#). Raadpleeg voor meer informatie over veiligheidsrichtlijnen onze website over de wet- en regelgeving op dell.com/regulatory_compliance.
-  **GEVAAR:** Tijdens normaal gebruik kan de warmteafleider heet worden. Laat de warmteafleider voldoende lang afkoelen voordat u deze aanraakt.
-  **WAARSCHUWING:** U zorgt ervoor dat de processor maximaal wordt gekoeld door de gebieden voor warmteoverdracht op de warmteafleider niet aan te raken. Het vet van uw huid kan het warmteoverdrachtvermogen van thermisch vet verminderen.

Vereisten vooraf

- 1 Verwijder de [onderplaat](#).
- 2 Verwijder de [batterij](#).
- 3 Volg procedure in de stappen 1 t/m 3 onder “De [harde schijf](#) verwijderen”.
- 4 Verwijder de [ventilator](#).
- 5 Verwijder het [toetsenbord](#).
- 6 Verwijder het [onderframe](#).

Procedure

- 1 Verwijder de schroeven waarmee de warmteafvoer is bevestigd op het moederbord in de volgorde zoals aangegeven op de warmteafvoer.




- | | | | |
|---|-------------------------------------|---|-------------------------------|
| 1 | schroeven (6) | 2 | warmteafvoer van de processor |
| 3 | warmteafvoer van de grafische kaart | | |


OPMERKING: De afbeelding toont een warmteafvoer op een laptop met een verborgen grafische kaart. De warmteafvoer op een laptop met geïntegreerde grafische kaart heeft slechts 4 schroeven.

- 2 Til de warmteafvoer van het moederbord.


De warmteafleider terugplaatsen

 **GEVAAR:** Volg de veiligheidsinstructies die bij de computer werden geleverd en volg de stappen in [Voordat u in de computer gaat werken](#) alvorens u werkzaamheden in de computer uitvoert. Nadat u in de computer hebt gewerkt, moet u de instructies volgen die worden beschreven in [Nadat u aan de computer hebt gewerkt](#). Raadpleeg voor meer informatie over veiligheidsrichtlijnen onze website over de wet- en regelgeving op dell.com/regulatory_compliance.

 **WAARSCHUWING:** Als de warmteafleider onjuist wordt geplaatst, kan dit schade aan het moederbord en de processor veroorzaken.

 **OPMERKING:** Het oorspronkelijke thermische vet kan worden hergebruikt als het oorspronkelijke moederbord en de warmteafleider samen opnieuw worden geïnstalleerd. Als het moederbord of de warmteafleider wordt teruggeplaatst, moet u de thermische mat gebruiken die in het pakket is meegeleverd om ervoor te zorgen dat de warmte wordt afgevoerd.

Procedure

 **OPMERKING:** U kunt de oorspronkelijke koelpasta opnieuw gebruiken wanneer u het oorspronkelijke moederbord en de oorspronkelijke ventilator samen terugplaatst. Wanneer het moederbord of de ventilator wordt vervangen, dient u het thermische blokje in de set te gebruiken om de juiste thermische geleiding tot stand te brengen.

- 1 Lijn de schroefgaten in de warmteafvoer uit met de schroefgaten op het moederbord.
- 2 Plaats de schroeven terug waarmee de warmteafvoer is bevestigd op het moederbord in de volgorde die is aangegeven op de warmteafvoer.

Definitieve vereisten

- 1 Plaats het [onderframe](#) terug.
- 2 Plaats het [toetsenbord](#) terug.
- 3 Plaats de [ventilator](#) terug.

- 4 Volg procedure in de stappen 3 t/m 5 onder "De [harde schijf](#) terugplaatsen".
- 5 Plaats de [batterij](#) terug.
- 6 Plaats de [onderplaat](#) terug.

De I/O-kaart verwijderen



GEVAAR: Volg de veiligheidsinstructies die bij de computer werden geleverd en volg de stappen in [Voordat u in de computer gaat werken](#) alvorens u werkzaamheden in de computer uitvoert. Nadat u in de computer hebt gewerkt, moet u de instructies volgen die worden beschreven in [Nadat u aan de computer hebt gewerkt](#). Raadpleeg voor meer informatie over veiligheidsrichtlijnen onze website over de wet- en regelgeving op dell.com/regulatory_compliance.

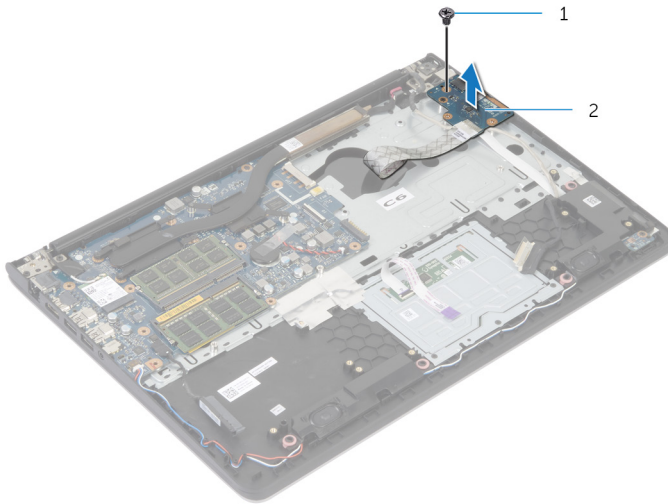
Vereisten vooraf

- 1 Verwijder de [onderplaat](#).
- 2 Verwijder de [batterij](#).
- 3 Volg procedure in de stappen 1 t/m 3 onder “De [harde schijf](#) verwijderen”.
- 4 Verwijder de [ventilator](#).
- 5 Verwijder het [toetsenbord](#).
- 6 Verwijder het [onderframe](#).

Procedure

- 1 Verwijder de schroef waarmee de I/O-kaart aan het polssteungedeelte is bevestigd.

2 Til de I/O-kaart van de polssteun.



1 schroef

2 I/O-kaart

De I/O-kaart vervangen



GEVAAR: Volg de veiligheidsinstructies die bij de computer werden geleverd en volg de stappen in [Voordat u in de computer gaat werken](#) alvorens u werkzaamheden in de computer uitvoert. Nadat u in de computer hebt gewerkt, moet u de instructies volgen die worden beschreven in [Nadat u aan de computer hebt gewerkt](#). Raadpleeg voor meer informatie over veiligheidsrichtlijnen onze website over de wet- en regelgeving op dell.com/regulatory_compliance.

Procedure

- 1 Lijn het schroefgat op de I/O-kaart uit met het schroefgat op de polssteun.
- 2 Plaats de schroef terug waarmee de I/O-kaart aan de polssteun is bevestigd.

Definitieve vereisten

- 1 Plaats het [onderframe](#) terug.
- 2 Plaats het [toetsenbord](#) terug.
- 3 Plaats de [ventilator](#) terug.
- 4 Volg procedure in de stappen 3 t/m 5 onder "De [harde schijf](#) terugplaatsen".
- 5 Plaats de [batterij](#) terug.
- 6 Plaats de [onderplaat](#) terug.

De luidsprekers verwijderen



GEVAAR: Volg de veiligheidsinstructies die bij de computer werden geleverd en volg de stappen in [Voordat u in de computer gaat werken](#) alvorens u werkzaamheden in de computer uitvoert. Nadat u in de computer hebt gewerkt, moet u de instructies volgen die worden beschreven in [Nadat u aan de computer hebt gewerkt](#). Raadpleeg voor meer informatie over veiligheidsrichtlijnen onze website over de wet- en regelgeving op dell.com/regulatory_compliance.

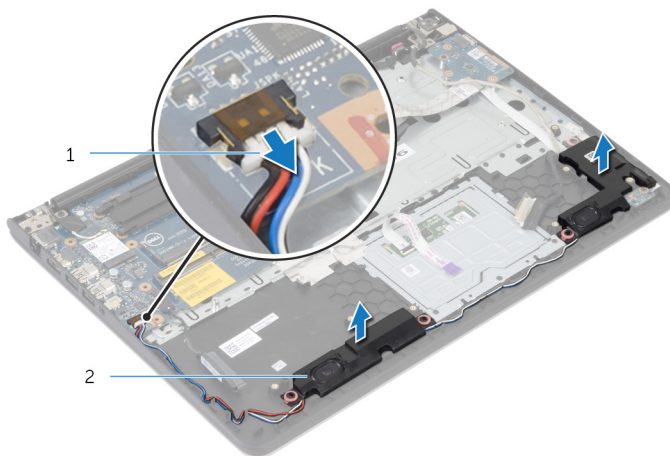
Vereisten vooraf

- 1 Verwijder de [onderplaat](#).
- 2 Verwijder de [batterij](#).
- 3 Volg procedure in de stappen 1 t/m 3 onder “De [harde schijf](#) verwijderen”.
- 4 Verwijder de [ventilator](#).
- 5 Verwijder het [toetsenbord](#).
- 6 Verwijder het [onderframe](#).

Procedure

- 1 Maak de luidsprekerkabel los van het moederbord.
- 2 Noteer hoe de luidsprekerkabel loopt en verwijder de kabel uit de kabelgeleiders op de polssteun.

3 Til de luidsprekers samen met de luidsprekerkabel uit de polssteun.



1 luidsprekerkabel

2 luidsprekers (2)

De luidsprekers terugplaatsen



GEVAAR: Volg de veiligheidsinstructies die bij de computer werden geleverd en volg de stappen in [Voordat u in de computer gaat werken](#) alvorens u werkzaamheden in de computer uitvoert. Nadat u in de computer hebt gewerkt, moet u de instructies volgen die worden beschreven in [Nadat u aan de computer hebt gewerkt](#). Raadpleeg voor meer informatie over veiligheidsrichtlijnen onze website over de wet- en regelgeving op dell.com/regulatory_compliance.

Procedure

- 1 Lijn de luidsprekers uit met de uitlijningshulpmiddelen op de polssteun.
- 2 Leid de beeldschermkabel door de kabelgeleiders op de polssteun.
- 3 Sluit de luidsprekerkabel aan op het moederbord.

Definitieve vereisten

- 1 Plaats het [onderframe](#) terug.
- 2 Plaats het [toetsenbord](#) terug.
- 3 Plaats de [ventilator](#) terug.
- 4 Volg procedure in de stappen 3 t/m 5 onder "De [harde schijf](#) terugplaatsen".
- 5 Plaats de [batterij](#) terug.
- 6 Plaats de [onderplaat](#) terug.

De kaart van het statuslampje verwijderen



GEVAAR: Volg de veiligheidsinstructies die bij de computer werden geleverd en volg de stappen in [Voordat u in de computer gaat werken](#) alvorens u werkzaamheden in de computer uitvoert. Nadat u in de computer hebt gewerkt, moet u de instructies volgen die worden beschreven in [Nadat u aan de computer hebt gewerkt](#). Raadpleeg voor meer informatie over veiligheidsrichtlijnen onze website over de wet- en regelgeving op dell.com/regulatory_compliance.

Vereisten vooraf

- 1 Verwijder de [onderplaat](#).
- 2 Verwijder de [batterij](#).
- 3 Volg procedure in de stappen 1 t/m 3 onder “De [harde schijf](#) verwijderen”.
- 4 Verwijder de [ventilator](#).
- 5 Verwijder het [toetsenbord](#).
- 6 Verwijder het [onderframe](#).

Procedure

- 1 Verwijder de rechterluidspreker en plaats deze op de polssteun.
- 2 Verwijder de schroef waarmee de kaart van de aan-/uitknop is bevestigd aan de polssteun.
- 3 Trek de kabel van het statuslampje los van de polssteun.

- 4 Til de kaart van het statuslampje samen met de kabel uit de polssteun.



1 schroef

2 kaart van de statuslampjes

De kaart van het statuslampje terugplaatsen



GEVAAR: Volg de veiligheidsinstructies die bij de computer werden geleverd en volg de stappen in [Voordat u in de computer gaat werken](#) alvorens u werkzaamheden in de computer uitvoert. Nadat u in de computer hebt gewerkt, moet u de instructies volgen die worden beschreven in [Nadat u aan de computer hebt gewerkt](#). Raadpleeg voor meer informatie over veiligheidsrichtlijnen onze website over de wet- en regelgeving op dell.com/regulatory_compliance.

Procedure

- 1 Lijn het schroefgat op de kaart van de aan-/uitknop uit met het schroefgat op de polssteun.
- 2 Plaats de schroef terug waarmee de kaart van het statuslampje aan de polssteun wordt bevestigd.
- 3 Bevestig de kaart van het statuslampje aan de polssteun.
- 4 Lijn de rechterluidspreker uit met de stijlen op de polssteun.

Definitieve vereisten

- 1 Plaats het [onderframe](#) terug.
- 2 Plaats het [toetsenbord](#) terug.
- 3 Plaats de [ventilator](#) terug.
- 4 Volg procedure in de stappen 3 t/m 5 onder "De [harde schijf](#) terugplaatsen".
- 5 Plaats de [batterij](#) terug.
- 6 Plaats de [onderplaat](#) terug.

De netadapterpoort verwijderen



GEVAAR: Volg de veiligheidsinstructies die bij de computer werden geleverd en volg de stappen in [Voordat u in de computer gaat werken](#) alvorens u werkzaamheden in de computer uitvoert. Nadat u in de computer hebt gewerkt, moet u de instructies volgen die worden beschreven in [Nadat u aan de computer hebt gewerkt](#). Raadpleeg voor meer informatie over veiligheidsrichtlijnen onze website over de wet- en regelgeving op dell.com/regulatory_compliance.

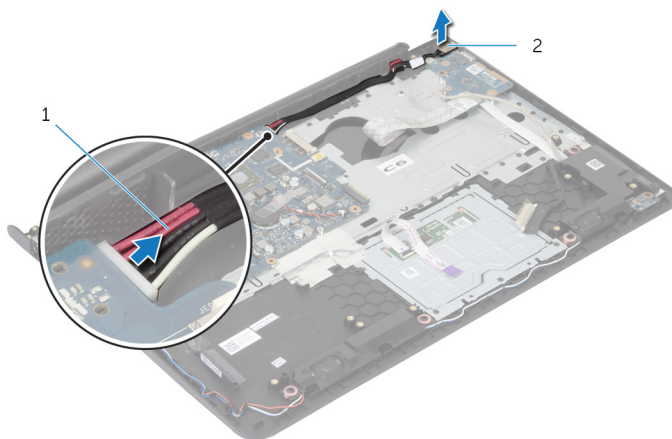
Vereisten vooraf

- 1 Verwijder de [onderplaat](#).
- 2 Verwijder de [batterij](#).
- 3 Volg procedure in de stappen 1 t/m 3 onder “De [harde schijf](#) verwijderen”.
- 4 Verwijder de [ventilator](#).
- 5 Verwijder het [toetsenbord](#).
- 6 Verwijder het [onderframe](#).
- 7 Verwijder de [warmteafleider](#).
- 8 Verwijder het [beeldscherm](#).

Procedure

- 1 Verwijder de kabel van de netstroomadapterpoort van de polssteun.
- 2 Trek de kabel van de netstroomadapterpoort los uit het moederbord.

3 Verwijder de netstroomadapterpoort uit de sleuf van de polssteun.



1 kabel voor
netstroomadapterpoort

2 netstroomadapterpoort

De netadapterpoort terugplaatsen



GEVAAR: Volg de veiligheidsinstructies die bij de computer werden geleverd en volg de stappen in [Voordat u in de computer gaat werken](#) alvorens u werkzaamheden in de computer uitvoert. Nadat u in de computer hebt gewerkt, moet u de instructies volgen die worden beschreven in [Nadat u aan de computer hebt gewerkt](#). Raadpleeg voor meer informatie over veiligheidsrichtlijnen onze website over de wet- en regelgeving op dell.com/regulatory_compliance.

Procedure

- 1 Schuif de poort voor de netstroomadapter in de sleuf in de polssteun.
- 2 Sluit de kabel van de netstroomadapterpoort aan op het moederbord.
- 3 Plaats de kabel van de netstroomadapterpoort op de polssteun.

Definitieve vereisten

- 1 Plaats het [beeldscherm](#) terug.
- 2 Plaats de [warmteafleider](#) terug.
- 3 Plaats het [onderframe](#) terug.
- 4 Plaats het [toetsenbord](#) terug.
- 5 Plaats de [ventilator](#) terug.
- 6 Volg procedure in de stappen 3 t/m 5 onder “De [harde schijf](#) terugplaatsen”.
- 7 Plaats de [batterij](#) terug.
- 8 Plaats de [onderplaat](#) terug.

Het moederbord verwijderen



GEVAAR: Volg de veiligheidsinstructies die bij de computer werden geleverd en volg de stappen in [Voordat u in de computer gaat werken](#) alvorens u werkzaamheden in de computer uitvoert. Nadat u in de computer hebt gewerkt, moet u de instructies volgen die worden beschreven in [Nadat u aan de computer hebt gewerkt](#). Raadpleeg voor meer informatie over veiligheidsrichtlijnen onze website over de wet- en regelgeving op dell.com/regulatory_compliance.



OPMERKING: De servicetag van uw computer bevindt zich op het moederbord. Na het vervangen van het moederbord moet u de servicetag in het BIOS invullen.



OPMERKING: Door het terugplaatsen van het moederbord gaan enkele wijzigingen verloren die u via de System Setup aan het BIOS heeft aangebracht. U moet de gewenste wijzigingen nogmaals aanbrengen nadat u het moederbord hebt teruggeplaatst.



OPMERKING: Voordat u de kabels loskoppelt van het moederbord, noteert u de locatie van de connectoren zodat u ze weer correct kunt aansluiten nadat u het moederbord hebt teruggeplaatst.

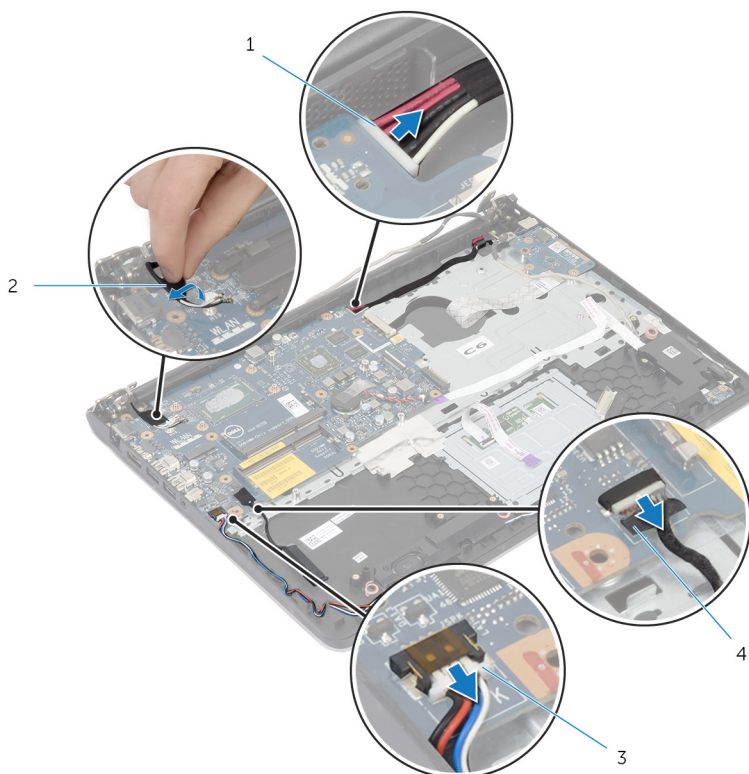
Vereisten vooraf

- 1 Verwijder de [onderplaat](#).
- 2 Verwijder de [batterij](#).
- 3 Volg procedure in de stappen 1 t/m 3 onder "De [harde schijf](#) verwijderen".
- 4 Verwijder de [geheugenmodule\(s\)](#).
- 5 Verwijder de [draadloze kaart](#).
- 6 Verwijder de [ventilator](#).
- 7 Verwijder het [toetsenbord](#).
- 8 Verwijder het [onderframe](#).
- 9 Verwijder het [beeldscherm](#).
- 10 Verwijder de [warmteafleider](#).

Procedure

- 1 Koppel de kabel van de harde schijf los van de het moederbord.

- 2** Verwijder de antennekabel van het moederbord.



1 kabel voor
netstroomadapterpoort

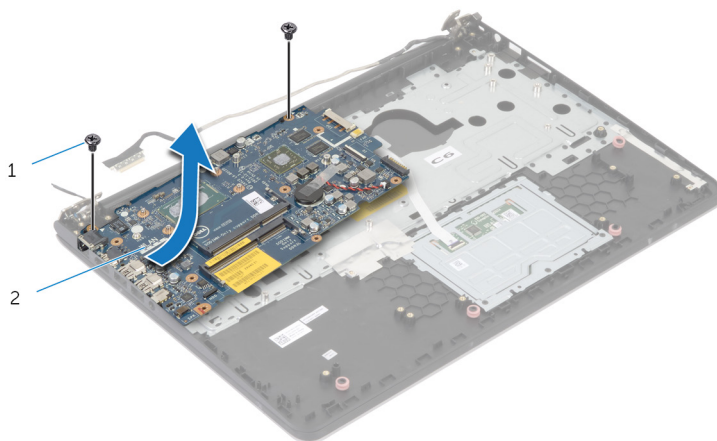
2 antennekabel

3 luidsprekerkabel

4 kabel van de harde schijf

- 3** Verwijder de schroeven waarmee het moederbord is bevestigd aan het polssteun.
- 4** Begin bij de binnenrand en til het moederbord voorzichtig op. Maak de poorten vrij van de sleuven op de polssteun.


5 Til het moederbord op van het polssteun.





1 schroeven (2)

2 moederbord

Het moederbord terugplaatsen

 **GEVAAR:** Volg de veiligheidsinstructies die bij de computer werden geleverd en volg de stappen in [Voordat u in de computer gaat werken](#) alvorens u werkzaamheden in de computer uitvoert. Nadat u in de computer hebt gewerkt, moet u de instructies volgen die worden beschreven in [Nadat u aan de computer hebt gewerkt](#). Raadpleeg voor meer informatie over veiligheidsrichtlijnen onze website over de wet- en regelgeving op dell.com/regulatory_compliance.

 **OPMERKING:** De servicetag van uw computer bevindt zich op het moederbord. Na het vervangen van het moederbord moet u de servicetag in het BIOS invullen.

 **OPMERKING:** Door het terugplaatsen van het moederbord gaan enkele wijzigingen verloren die u via de System Setup aan het BIOS heeft aangebracht. U moet de gewenste wijzigingen nogmaals aanbrengen nadat u het moederbord hebt teruggeplaatst.

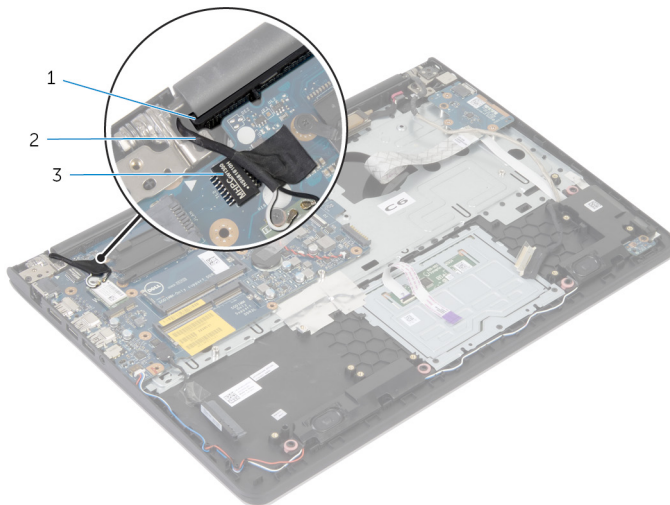
Procedure

 **WAARSCHUWING:** Zorg dat er geen kabels onder het moederbord geplaatst zijn.

- 1 Steek de poorten in de sleuven van de polssteun en lijn de schroefgaten op het moederbord uit met de gaten in de polssteun.
- 2 Plaats de schroeven terug om het moederbord aan de polssteun te bevestigen.

- 3 Plaats de antennekabel en vermijd daarbij de rand van de polssteun en de chip, en bevestig de kabel aan het moederbord.

△ WAARSCHUWING: Plaats de antennekabel niet langs de rand van de polssteun en de chip om beschadiging van uw computer te voorkomen.



1 polssteun

2 antennekabel

3 chip

- 4 Sluit de kabel van de harde schijf aan op het moederbord.

Definitieve vereisten

- 1 Plaats de [warmteafleider](#) terug.
- 2 Plaats het [beeldscherm](#) terug.
- 3 Plaats het [onderframe](#) terug.
- 4 Plaats het [toetsenbord](#) terug.
- 5 Plaats de [ventilator](#) terug.
- 6 Plaats de [draadloze kaart](#) terug.
- 7 Plaats de [geheugenmodule\(s\)](#) terug.
- 8 Volg procedure in de stappen 3 t/m 5 onder "De [harde schijf](#) terugplaatsen".
- 9 Plaats de [batterij](#) terug.

10 Plaats de [onderplaat](#) terug.

Het beeldscherm verwijderen



GEVAAR: Volg de veiligheidsinstructies die bij de computer werden geleverd en volg de stappen in [Voordat u in de computer gaat werken](#) alvorens u werkzaamheden in de computer uitvoert. Nadat u in de computer hebt gewerkt, moet u de instructies volgen die worden beschreven in [Nadat u aan de computer hebt gewerkt](#). Raadpleeg voor meer informatie over veiligheidsrichtlijnen onze website over de wet- en regelgeving op dell.com/regulatory_compliance.

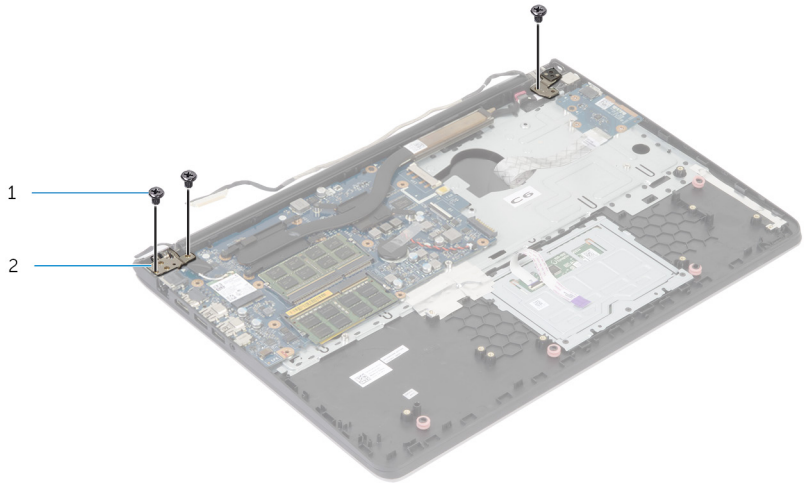
Vereisten vooraf

- 1 Verwijder de [onderplaat](#).
- 2 Verwijder de [batterij](#).
- 3 Volg procedure in de stappen 1 t/m 3 onder “De [harde schijf](#) verwijderen”.
- 4 Verwijder de [ventilator](#).
- 5 Verwijder het [toetsenbord](#).
- 6 Verwijder het [onderframe](#).

Procedure

- 1 Ontkoppel de twee antennekabels van de draadloze kaart.

- 2** Verwijder de schroeven waarmee de beeldschermcharnieren aan de polssteun zijn bevestigd.



1 schroeven (3)

2 beeldschermcharnieren
(2)

- 3** Draai de polssteun naar boven.

4 Schuif de polssteun naar buiten, van de beeldschermcharnieren.



1 polssteun

2 beeldscherm



1 beeldscherm

Het beeldscherm vervangen



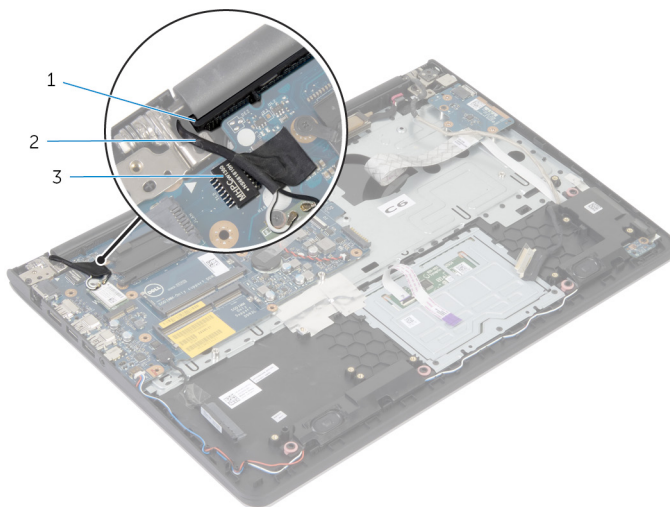
GEVAAR: Volg de veiligheidsinstructies die bij de computer werden geleverd en volg de stappen in [Voordat u in de computer gaat werken](#) alvorens u werkzaamheden in de computer uitvoert. Nadat u in de computer hebt gewerkt, moet u de instructies volgen die worden beschreven in [Nadat u aan de computer hebt gewerkt](#). Raadpleeg voor meer informatie over veiligheidsrichtlijnen onze website over de wet- en regelgeving op dell.com/regulatory_compliance.

Procedure

- 1 Schuif de scharnierafdekkingen op de polssteun onder de scharnieren van het beeldscherm en plaats de polssteun vervolgens op het beeldscherm.
- 2 Lijn de schroefgaten in de polssteun uit met de schroefgaten in de beeldscherm-scharnieren.
- 3 Duw de beeldscherm-scharnieren omlaag en plaats de schroeven terug waarmee de beeldscherm-scharnieren aan de polssteun zijn bevestigd.

- 4 Plaats de antennekabel en vermijd daarbij de rand van de polssteun en de chip, en bevestig de kabel aan het moederbord.

△ WAARSCHUWING: Plaats de antennekabel niet langs de rand van de polssteun en de chip om beschadiging van uw computer te voorkomen.



1 polssteun

2 antennekabel

3 chip

Definitieve vereisten

- 1 Plaats het [onderframe](#) terug.
- 2 Plaats het [toetsenbord](#) terug.
- 3 Plaats de [ventilator](#) terug.
- 4 Volg procedure in de stappen 3 t/m 5 onder "De [harde schijf](#) terugplaatsen".
- 5 Plaats de [batterij](#) terug.
- 6 Plaats de [onderplaat](#) terug.

De polssteun verwijderen



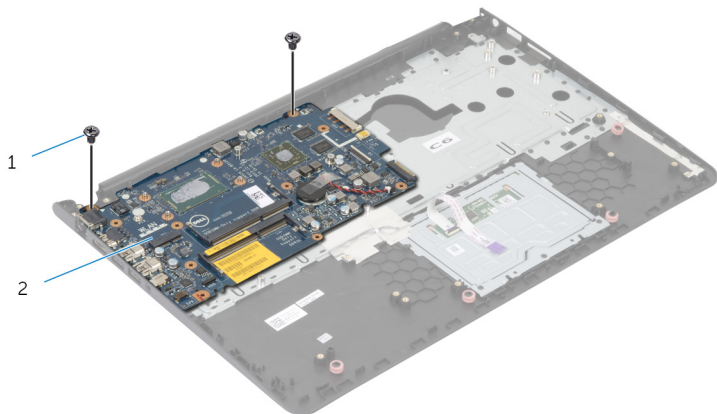
GEVAAR: Volg de veiligheidsinstructies die bij de computer werden geleverd en volg de stappen in [Voordat u in de computer gaat werken](#) alvorens u werkzaamheden in de computer uitvoert. Nadat u in de computer hebt gewerkt, moet u de instructies volgen die worden beschreven in [Nadat u aan de computer hebt gewerkt](#). Raadpleeg voor meer informatie over veiligheidsrichtlijnen onze website over de wet- en regelgeving op dell.com/regulatory_compliance.

Vereisten vooraf

- 1 Verwijder de [onderplaat](#).
- 2 Verwijder de [batterij](#).
- 3 Volg procedure in de stappen 1 t/m 3 onder “De [harde schijf](#) verwijderen”.
- 4 Verwijder de [ventilator](#).
- 5 Verwijder het [toetsenbord](#).
- 6 Verwijder het [onderframe](#).
- 7 Verwijder de [warmteafleider](#).
- 8 Verwijder de [I/O-kaart](#).
- 9 Verwijder de [luidsprekers](#).
- 10 Verwijder het [beeldscherm](#).
- 11 Verwijder de [netstroomadapterpoort](#).
- 12 Verwijder de [kaart van het statuslampje](#).

Procedure

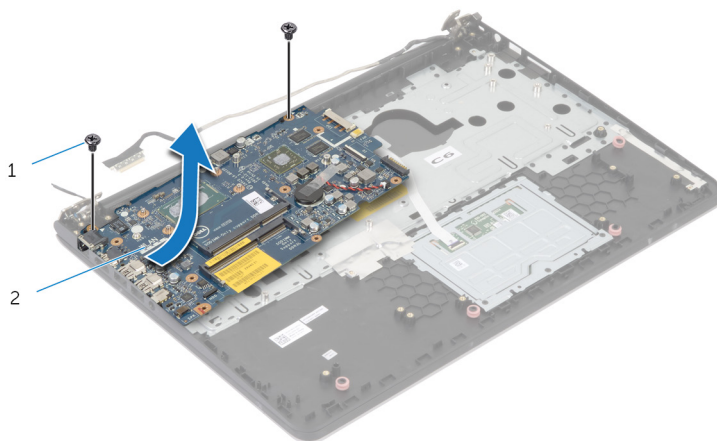
- 1 Verwijder de schroeven waarmee het moederbord aan de polssteun is bevestigd.



1 schroeven (2)

2 moederbord

- 2 Til het moederbord van de binnenranden en maak de poorten vrij van de sleuven op de polssteun.



1 schroeven (2)

2 moederbord



1 polssteun

De polssteun vervangen



GEVAAR: Volg de veiligheidsinstructies die bij de computer werden geleverd en volg de stappen in [Voordat u in de computer gaat werken](#) alvorens u werkzaamheden in de computer uitvoert. Nadat u in de computer hebt gewerkt, moet u de instructies volgen die worden beschreven in [Nadat u aan de computer hebt gewerkt](#). Raadpleeg voor meer informatie over veiligheidsrichtlijnen onze website over de wet- en regelgeving op dell.com/regulatory_compliance.

Procedure

- 1 Schuif de poort voor de headset in de sleuf van de polssteun en lijn de schroefgaten op het moederbord uit met de schroefgaten in de polssteun.
- 2 Plaats de schroeven terug om het moederbord aan de polssteun te bevestigen.

Definitieve vereisten

- 1 Plaats de [kaart van het statuslampje](#) terug.
- 2 Plaats de [netstroomadapterpoort](#) terug.
- 3 Plaats het [beeldscherm](#) terug.
- 4 Plaats de [luidsprekers](#) terug.
- 5 Plaats de [I/O-kaart](#) terug.
- 6 Plaats de [warmteafleider](#) terug.
- 7 Plaats het [onderframe](#) terug.
- 8 Plaats het [toetsenbord](#) terug.
- 9 Plaats de [ventilator](#) terug.
- 10 Volg procedure in de stappen 3 t/m 5 onder "De [harde schijf](#) terugplaatsen".
- 11 Plaats de [batterij](#) terug.
- 12 Plaats de [onderplaat](#) terug.

Het montagekader van het beeldscherm verwijderen



GEVAAR: Volg de veiligheidsinstructies die bij de computer werden geleverd en volg de stappen in [Voordat u in de computer gaat werken](#) alvorens u werkzaamheden in de computer uitvoert. Nadat u in de computer hebt gewerkt, moet u de instructies volgen die worden beschreven in [Nadat u aan de computer hebt gewerkt](#). Raadpleeg voor meer informatie over veiligheidsrichtlijnen onze website over de wet- en regelgeving op dell.com/regulatory_compliance.

Vereisten vooraf

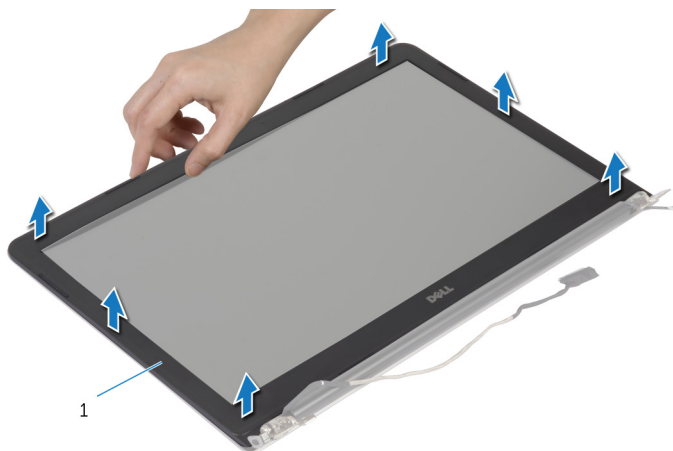


OPMERKING: Deze instructies gelden alleen voor laptops zonder aanraakscherm.

- 1 Verwijder de [onderplaat](#).
- 2 Verwijder de [batterij](#).
- 3 Volg procedure in de stappen 1 t/m 3 onder "De [harde schijf](#) verwijderen".
- 4 Verwijder de [ventilator](#).
- 5 Verwijder het [toetsenbord](#).
- 6 Verwijder het [onderframe](#).
- 7 Verwijder het [beeldscherm](#).

Procedure

- 1 Wrik de binnenste rand van de schermrand voorzichtig omhoog met uw vingers.



- 1 montagekader van het beeldscherm
- 2 Til het montagekader van de beeldschermconstructie.

De schermrand vervangen



GEVAAR: Volg de veiligheidsinstructies die bij de computer werden geleverd en volg de stappen in [Voordat u in de computer gaat werken](#) alvorens u werkzaamheden in de computer uitvoert. Nadat u in de computer hebt gewerkt, moet u de instructies volgen die worden beschreven in [Nadat u aan de computer hebt gewerkt](#). Raadpleeg voor meer informatie over veiligheidsrichtlijnen onze website over de wet- en regelgeving op dell.com/regulatory_compliance.

Procedure

Lijn de schermrand uit met de beeldschermkap en klik de schermrand voorzichtig op zijn plaats.

Definitieve vereisten

- 1 Plaats het [beeldscherm](#) terug.
- 2 Plaats het [toetsenbord](#) terug.
- 3 Plaats het [onderframe](#) terug.
- 4 Plaats de [ventilator](#) terug.
- 5 Volg procedure in de stappen 3 t/m 5 onder "De [harde schijf](#) terugplaatsen".
- 6 Plaats de [batterij](#) terug.
- 7 Plaats de [onderplaat](#) terug.

Het beeldschermpaneel verwijderen



GEVAAR: Volg de veiligheidsinstructies die bij de computer werden geleverd en volg de stappen in [Voordat u in de computer gaat werken](#) alvorens u werkzaamheden in de computer uitvoert. Nadat u in de computer hebt gewerkt, moet u de instructies volgen die worden beschreven in [Nadat u aan de computer hebt gewerkt](#). Raadpleeg voor meer informatie over veiligheidsrichtlijnen onze website over de wet- en regelgeving op dell.com/regulatory_compliance.

Vereisten vooraf



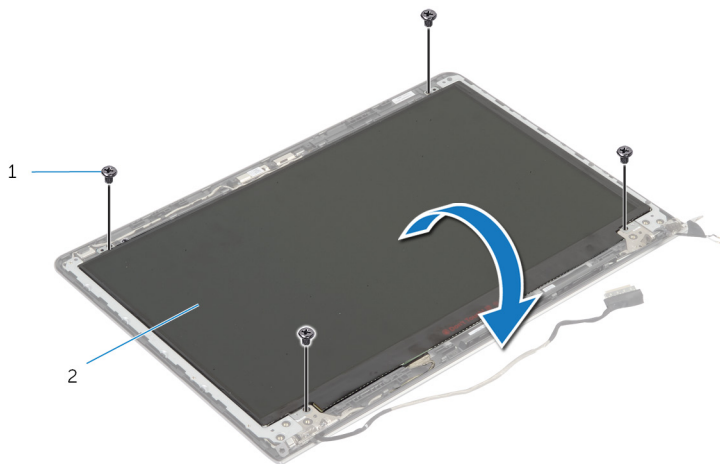
OPMERKING: Deze instructies gelden alleen voor laptops zonder aanraakscherm.

- 1 Verwijder de [onderplaat](#).
- 2 Verwijder de [batterij](#).
- 3 Volg procedure in de stappen 1 t/m 3 onder "De [harde schijf](#) verwijderen".
- 4 Verwijder de [ventilator](#).
- 5 Verwijder het [toetsenbord](#).
- 6 Verwijder het [onderframe](#).
- 7 Verwijder het [beeldscherm](#).
- 8 Verwijder het [montagekader van het beeldscherm](#).

Procedure

- 1 Verwijder de schroeven waarmee het beeldschermpaneel aan de achterkap van het beeldscherm vastzit.

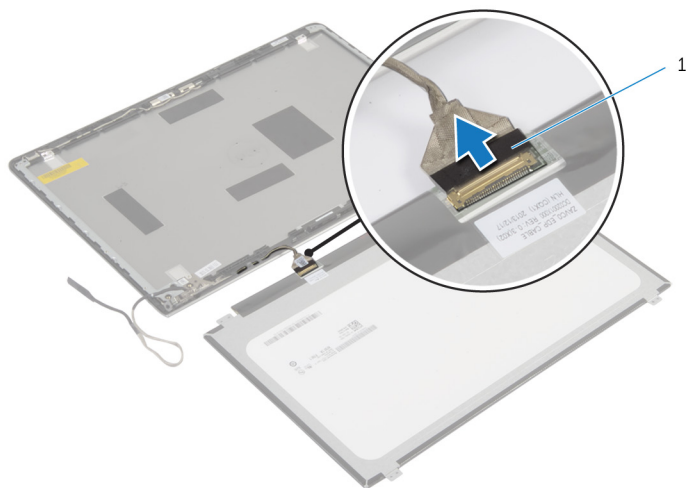
- 2** Til het beeldschermpaneel iets weg van de achterzijde, draai het en plaats het met de voorkant omlaag op een schone ondergrond.



1 schroeven (4)

2 beeldschermpaneel

- 3** Ontkoppel de beeldschermkabel van het beeldschermpaneel.



1 beeldschermkabel

Het beeldschermpaneel terugplaatsen



GEVAAR: Volg de veiligheidsinstructies die bij de computer werden geleverd en volg de stappen in [Voordat u in de computer gaat werken](#) alvorens u werkzaamheden in de computer uitvoert. Nadat u in de computer hebt gewerkt, moet u de instructies volgen die worden beschreven in [Nadat u aan de computer hebt gewerkt](#). Raadpleeg voor meer informatie over veiligheidsrichtlijnen onze website over de wet- en regelgeving op dell.com/regulatory_compliance.

Procedure

- 1 Sluit de beeldschermkabel aan op het beeldschermpaneel.
- 2 Plaats het schermpaneel op de achterzijde van het beeldscherm en lijn de schroefgaten van het beeldschermpaneel uit met de gaten in de achterklep van het beeldscherm.
- 3 Plaats de schroeven terug waarmee het beeldschermpaneel vastzit aan de beeldschermkap.

Definitieve vereisten

- 1 Plaats het [montagekader van het beeldscherm](#) terug.
- 2 Plaats het [beeldscherm](#) terug.
- 3 Plaats het [onderframe](#) terug.
- 4 Plaats het [toetsenbord](#) terug.
- 5 Plaats de [ventilator](#) terug.
- 6 Volg procedure in de stappen 3 t/m 5 onder "De [harde schijf](#) terugplaatsen".
- 7 Plaats de [batterij](#) terug.
- 8 Plaats de [onderplaat](#) terug.

De beeldschermbeugels verwijderen



GEVAAR: Volg de veiligheidsinstructies die bij de computer werden geleverd en volg de stappen in [Voordat u in de computer gaat werken](#) alvorens u werkzaamheden in de computer uitvoert. Nadat u in de computer hebt gewerkt, moet u de instructies volgen die worden beschreven in [Nadat u aan de computer hebt gewerkt](#). Raadpleeg voor meer informatie over veiligheidsrichtlijnen onze website over de wet- en regelgeving op dell.com/regulatory_compliance.

Vereisten vooraf

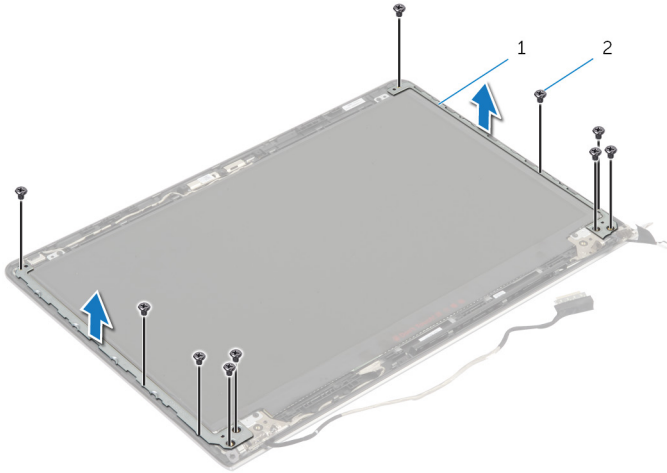


OPMERKING: Deze instructies gelden alleen voor laptops zonder aanraakscherm.

- 1 Verwijder de [onderplaat](#).
- 2 Verwijder de [batterij](#).
- 3 Volg procedure in de stappen 1 t/m 3 onder "De [harde schijf](#) verwijderen".
- 4 Verwijder de [ventilator](#).
- 5 Verwijder het [toetsenbord](#).
- 6 Verwijder het [onderframe](#).
- 7 Verwijder het [beeldscherm](#).
- 8 Verwijder het [montagekader van het beeldscherm](#).

Procedure

- 1 Verwijder de schroeven waarmee de beeldschermbeugels aan de achterzijde van het beeldscherm vastzitten.



1 beeldschermbeugels (2) 2 schroeven (10)

- 2 Draai de beugels weg van de binnenrand om ze los te maken van de achterzijde van het beeldscherm.
- 3 Maak de beeldschermbeugels los van de achterzijde van het beeldscherm.

De beeldschermbeugels terugplaatsen



GEVAAR: Volg de veiligheidsinstructies die bij de computer werden geleverd en volg de stappen in [Voordat u in de computer gaat werken](#) alvorens u werkzaamheden in de computer uitvoert. Nadat u in de computer hebt gewerkt, moet u de instructies volgen die worden beschreven in [Nadat u aan de computer hebt gewerkt](#). Raadpleeg voor meer informatie over veiligheidsrichtlijnen onze website over de wet- en regelgeving op dell.com/regulatory_compliance.

Procedure

- 1 Schuif de beugels onder de lipjes aan de achterzijde van het beeldscherm.
- 2 Lijn de schroefgaten in de beeldschermbeugels uit met de schroefgaten in de achterzijde van het beeldscherm.
- 3 Plaats de schroeven terug waarmee de beeldschermbeugels aan de achterzijde van het beeldscherm vastzitten.

Definitieve vereisten

- 1 Plaats het [montagekader van het beeldscherm](#) terug.
- 2 Plaats het [beeldscherm](#) terug.
- 3 Plaats het [onderframe](#) terug.
- 4 Plaats het [toetsenbord](#) terug.
- 5 Plaats de [ventilator](#) terug.
- 6 Volg procedure in de stappen 3 t/m 5 onder "De [harde schijf](#) terugplaatsen".
- 7 Plaats de [batterij](#) terug.
- 8 Plaats de [onderplaat](#) terug.

De camera verwijderen



GEVAAR: Volg de veiligheidsinstructies die bij de computer werden geleverd en volg de stappen in [Voordat u in de computer gaat werken](#) alvorens u werkzaamheden in de computer uitvoert. Nadat u in de computer hebt gewerkt, moet u de instructies volgen die worden beschreven in [Nadat u aan de computer hebt gewerkt](#). Raadpleeg voor meer informatie over veiligheidsrichtlijnen onze website over de wet- en regelgeving op dell.com/regulatory_compliance.

Vereisten vooraf



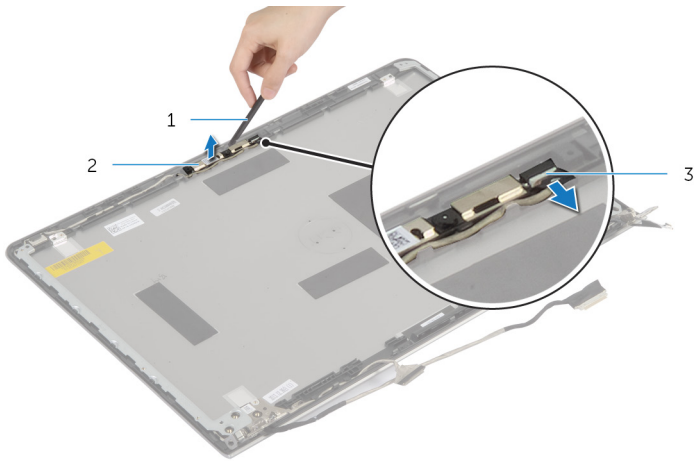
OPMERKING: Deze instructies gelden alleen voor laptops zonder aanraakscherm.

- 1 Verwijder de [onderplaat](#).
- 2 Verwijder de [batterij](#).
- 3 Volg procedure in de stappen 1 t/m 3 onder “De [harde schijf](#) verwijderen”.
- 4 Verwijder de [ventilator](#).
- 5 Verwijder het [toetsenbord](#).
- 6 Verwijder het [onderframe](#).
- 7 Verwijder het [beeldscherm](#).
- 8 Verwijder het [montagekader van het beeldscherm](#).

Procedure

- 1 Wrik met een plastic pennetje voorzichtig de achterzijde van het beeldscherm naar buiten.

2 Koppel de camerakabel los van de camera.



1 plastic pennetje

2 camera

3 camerakabel

De camera terugplaatsen



GEVAAR: Volg de veiligheidsinstructies die bij de computer werden geleverd en volg de stappen in [Voordat u in de computer gaat werken](#) alvorens u werkzaamheden in de computer uitvoert. Nadat u in de computer hebt gewerkt, moet u de instructies volgen die worden beschreven in [Nadat u aan de computer hebt gewerkt](#). Raadpleeg voor meer informatie over veiligheidsrichtlijnen onze website over de wet- en regelgeving op dell.com/regulatory_compliance.

Procedure

- 1 Sluit de camerakabel aan op de camera.
- 2 Lijn de camera uit langs de uitlijningspunten op de achterzijde van het beeldscherm.

Definitieve vereisten

- 1 Plaats het [montagekader van het beeldscherm](#) terug.
- 2 Plaats het [beeldscherm](#) terug.
- 3 Plaats het [onderframe](#) terug.
- 4 Plaats het [toetsenbord](#) terug.
- 5 Plaats de [ventilator](#) terug.
- 6 Volg procedure in de stappen 3 t/m 5 onder "De [harde schijf](#) terugplaatsen".
- 7 Plaats de [batterij](#) terug.
- 8 Plaats de [onderplaat](#) terug.

De achterzijde van het beeldscherm en de antenne verwijderen



GEVAAR: Volg de veiligheidsinstructies die bij de computer werden geleverd en volg de stappen in [Voordat u in de computer gaat werken](#) alvorens u werkzaamheden in de computer uitvoert. Nadat u in de computer hebt gewerkt, moet u de instructies volgen die worden beschreven in [Nadat u aan de computer hebt gewerkt](#). Raadpleeg voor meer informatie over veiligheidsrichtlijnen onze website over de wet- en regelgeving op dell.com/regulatory_compliance.

Vereisten vooraf

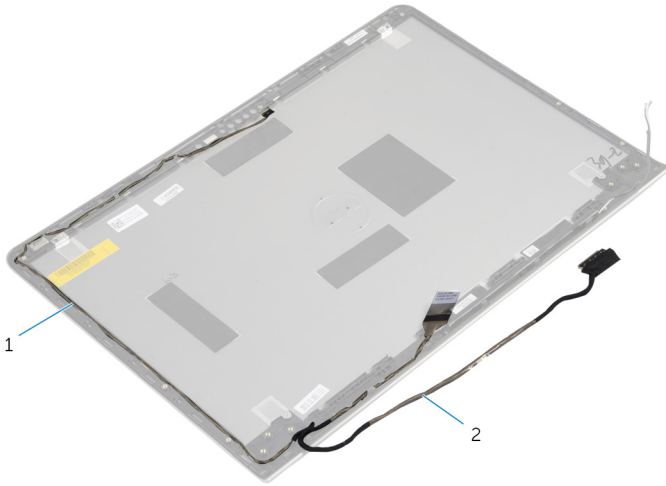


OPMERKING: Deze instructies gelden alleen voor laptops zonder aanraakscherm.

- 1 Verwijder de [onderplaat](#).
- 2 Verwijder de [batterij](#).
- 3 Volg procedure in de stappen 1 t/m 3 onder “De [harde schijf](#) verwijderen”.
- 4 Verwijder de [ventilator](#).
- 5 Verwijder het [toetsenbord](#).
- 6 Verwijder het [onderframe](#).
- 7 Verwijder het [beeldscherm](#).
- 8 Verwijder het [montagekader van het beeldscherm](#).
- 9 Verwijder de [beeldschermbeugels](#).
- 10 Verwijder de [camera](#).

Procedure

Verwijder de beeldschermkabel en camerakabel uit de geleiders op de achterkant van het beeldscherm.



1 camerakabel

2 beeldschermkabel

De achterzijde van het beeldscherm en de antenne terugplaatsen



GEVAAR: Volg de veiligheidsinstructies die bij de computer werden geleverd en volg de stappen in [Voordat u in de computer gaat werken](#) alvorens u werkzaamheden in de computer uitvoert. Nadat u in de computer hebt gewerkt, moet u de instructies volgen die worden beschreven in [Nadat u aan de computer hebt gewerkt](#). Raadpleeg voor meer informatie over veiligheidsrichtlijnen onze website over de wet- en regelgeving op dell.com/regulatory_compliance.

Procedure

Voer de beeldschermkabel en camerakabel door de geleiders op de achterkant van het beeldscherm.

Definitieve vereisten

- 1 Plaats de [camera](#) terug.
- 2 Plaats de [beeldschermbeugels](#) terug.
- 3 Plaats het [montagekader van het beeldscherm](#) terug.
- 4 Plaats het [beeldscherm](#) terug.
- 5 Plaats het [onderframe](#) terug.
- 6 Plaats het [toetsenbord](#) terug.
- 7 Plaats de [ventilator](#) terug.
- 8 Volg procedure in de stappen 3 t/m 5 onder "De [harde schijf](#) terugplaatsen".
- 9 Plaats de [batterij](#) terug.
- 10 Plaats de [onderplaat](#) terug.

Het BIOS flashen

Mogelijk moet u het BIOS flashen wanneer er een update beschikbaar is of na het vervangen of terugplaatsen van het moederbord. Ga als volgt te werk om het BIOS te flashen:

- 1 Zet de computer aan.
- 2 Ga naar **dell.com/support**.
- 3 Als u de servicetag van uw computer hebt, typ deze dan in en klik op **Verzenden**.
Als u de servicetag van uw computer niet heeft, klik dan op **Mijn product detecteren** om de servicetag van uw computer automatisch te detecteren.
 **OPMERKING:** Als de servicetag niet automatisch kan worden gedetecteerd, selecteer dan uw product onder de productcategorieën.
- 4 Klik op **Drivers en downloads**.
- 5 Klik op **Alle drivers bekijken**.
- 6 Selecteer in het vervolgkeuzemenu van het **Besturingssysteem** het besturingssysteem van uw computer.
- 7 Klik op **BIOS**.
- 8 Klik op **Bestand downloaden** om de laatste versie van de BIOS voor uw computer te downloaden.
- 9 Selecteer op de volgende pagina **Eén bestand downloaden** en klik op **Doorgaan**.
- 10 Sla het bestand op en ga na het downloaden naar de map waar u het update-bestand van de BIOS heeft opgeslagen.
- 11 Dubbelklik op het pictogram van het BIOS update-bestand en volg de instructies op het scherm.

Hulp verkrijgen en contact opnemen met Dell

Hulpbronnen voor zelfhulp

U kunt informatie en hulp bij Dell-producten en services krijgen door middel van deze onlinehulpbronnen voor zelfhulp.

Informatie over zelfhulp	Zelfhulpopties
Toegang tot Windows Help	Windows 8.1 — open de charm Zoeken, typ in het zoekvak Help en ondersteuning in en druk op <Enter>. Windows 7 — klik op Start → Help en ondersteuning .
Informatie over producten en services van Dell	Zie dell.com .
Informatie over probleemoplossing, gebruikershandleidingen, installatie-instructies, productspecificaties, blogs voor technische hulp, drivers, software-updates, enz.	Zie dell.com/support .
Informatie over Microsoft Windows 8.1	Zie dell.com/windows8 .
Informatie over Microsoft Windows 7	Klik op Start → Alle programma's → Dell Help documentatie .
Informatie over uw besturingssysteem, instellen en gebruiken van uw computer, databack-ups, diagnostieken, enz.	Zie <i>Ik en mijn Dell</i> op dell.com/support/manuals .

Contact opnemen met Dell

Kijk op **dell.com/contactdell**, als u contact wilt opnemen met Dell voor verkoop, technische ondersteuning of klantenservice gerelateerde zaken.



OPMERKING: De beschikbaarheid hiervan verschilt per land en product. Sommige services zijn mogelijk niet beschikbaar in uw land.



OPMERKING: Als u geen actieve internetverbinding hebt, kunt u de contactgegevens vinden op de factuur, de pakbon of in de productcatalogus van Dell.